



IBS MARJAM
SAMEN GROEIEN EN SAMEN BLOEIEN!

IBS Marjam

Schoolgids 2025-2026



De informatie in dit document vind je ook op [scholenopdekaart.nl](https://www.scholenopdekaart.nl)

Inhoudsopgave

1 Over de school

- 1.1 Algemene gegevens
- 1.2 Missie en visie

2 Het onderwijs

- 2.1 Organisatie van het onderwijs
- 2.2 Het team
- 2.3 Aanbod voor het jonge kind
- 2.4 Kwaliteitszorg en schoolplan

3 Ondersteuning en veiligheid

- 3.1 Extra ondersteuning van leerlingen
- 3.2 Veiligheid op school

4 Handige informatie voor ouders

- 4.1 Hoe ouders worden betrokken
- 4.2 Vrijwillige ouderbijdrage
- 4.3 Ziek melden en verlof
- 4.4 Toelatingsbeleid
- 4.5 AVG

5 Ontwikkeling en resultaten

- 5.1 Tussentijdse toetsen
- 5.2 Resultaten doorstroomtoets
- 5.3 Schooladviezen
- 5.4 Sociale ontwikkeling

6 Schooltijden en opvang

- 6.1 Schooltijden
- 6.2 Opvang
- 6.3 Vakantierooster
- 6.4 Wie is wanneer te bereiken?

Voorwoord

As-salaamoe 'aleikoem wa rahmatoellah wa barakatoehoe, beste ouder(s)/verzorger(s) en andere betrokkenen,

Leuk dat je interesse hebt in onze islamitische basisschool Marjam.

In deze schoolgids vind je alle belangrijke informatie over onze school. Zo vertellen we wie wij zijn en hoe we het onderwijs organiseren. Wat wij belangrijk vinden, vanuit welke missie en visie onze school werkt en hoe we verschillen van andere basisscholen. Ook vertellen we wat leerlingen en ouders van ons mogen verwachten.

Daarnaast geven we ook praktische informatie. Denk hierbij aan schooltijden, vakanties, studiedagen, schoolregels en opvang.

Tot slot lees je over de betrokkenheid van ouders bij onze school en andere manieren waarop we je informeren.

Deze schoolgids is gemaakt met instemming van de MR (nu nog vallend onder OBS De Brink). Samen werken we aan een goede samenwerking tussen school en ouders.

Verder attenderen we u graag op het huidige schoolspecifieke aannamebeleid. Dit beleid is terug te vinden op onze schoolwebsite: <https://ibs-marjam.nl>

Tevens treft u achter deze schoolgids de centrale schoolgids van Stichting Swalm & Roer aan.

Veel leesplezier toegewenst,
Namens het team van IBS Marjam

Over de school

1.1 Algemene gegevens

Contactgegevens

IBS Marjam
Ambachtsingel 40
6043RV Roermond

☎ 0475782888
🌐 <http://www.ibs-marjam.nl>
✉ ibs-marjam@swalmenroer.nl

Schooldirectie

Functie	Naam	E-mailadres
Directeur	Matty Beckers	mattybeckers@swalmenroer.nl

Schoolbestuur

Stichting Swalm en Roer voor Onderwijs en Opvoeding

Aantal scholen: 25

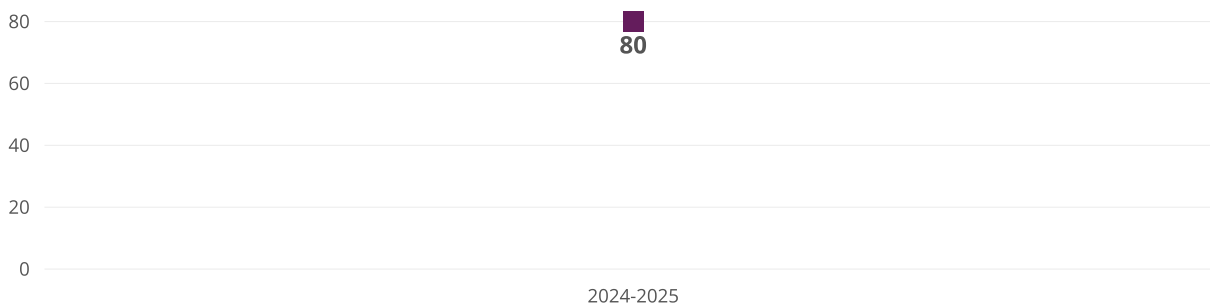
Aantal leerlingen: 5366

🌐 <http://www.swalmenroer.nl>

Aantal leerlingen

👤 2024-2025
👤👤 **80**

Aantal leerlingen de afgelopen jaren



1.2 Missie en visie

Kenmerken van de school

Competentie, relatie en autonomie

Verbinding

Nieuwsgierig

Vertrouwen

Zelfstandigheid en zelfredzaamheid

Missie en visie

Met de opstart van IBS Marjam hebben we ons tot doel gesteld de missie en visie te omschrijven. In schooljaar 2025-2026 ronden we dit traject af, in samenspraak met leerlingen en ouder(s)/verzorger(s). Als start hanteren we het volgende:

Het fundament van ons onderwijs is de Islamitische grondslag. Dit is gebaseerd op de kernwaarden:

Competentie: ik geloof en heb plezier in mijn eigen kunnen

Relatie: anderen waarderen mij en willen met mij omgaan

Autonomie: ik kan het zelf, hoewel niet altijd alleen

Dit bereiken we in de praktijk van alledag door wederzijds respect, gevoel van (eigen) verantwoordelijkheid en betrokkenheid.

Dit leidt tot de 3 Z's voor ieder kind en ieder teamlid:

Zelfvertrouwen, zelfstandigheid en zelfredzaamheid.

Hiermee willen we bereiken dat onze school, onze kinderen, ons team en de partners stabiel zijn om tot ontwikkeling te kunnen komen.

Op sociaal-emotioneel gebied, cognitief gebied: de basisvaardigheden beheersen die leerlingen binnen het funderend onderwijs nodig hebben om vervolgonderwijs te volgen en te functioneren in de samenlevingen. Daarnaast bevorderen we ook persoonlijk leiderschap (jezelf aansturen en doelen realiseren door je eigen kwaliteiten en talenten volledig te gebruiken). Wij stimuleren de nieuwsgierigheid en creativiteit van kinderen, wij zoeken de verbinding, wij realiseren burgerschap en wij zoeken partnerschap in het team, partnerschap met ouders, met ondersteunende instanties en andere belanghebbenden.

Samen met de leerlingen en betrokken ouders/verzorgers van de leerling, willen wij:

- Kwalitatief goed onderwijs geven. Resultaten meten, analyseren, interpreteren en gebruiken om het leerproces en de resultaten te verbeteren.
- Een veilige omgeving creëren. We ontwikkelen in schooljaar 2025-2026 het pestprotocol en gebruiken - in samenhang met burgerschap - een sociaal-emotionele methode.
- De Islamitische Identiteit verdiepen en bewaren vanuit godsbesef. Godsdienstlessen volgens een methode gegeven door een godsdienstleerkracht. De werkgroep identiteit regelt en coördineert de vieringen.
- Onderwijsvorm afspreken en vastleggen. Op zoek naar een schoolbrede aanpak van de didactiek en invulling van de leerprocessen.
- Wij kijken niet alleen naar het resultaat, maar hebben ook aandacht voor het leerproces

Op Islamitische basisschool Marjam proberen we samen te bloeien en samen te groeien. We moeten eerst echter weten:

- Wie ik ben: ik heb zelfvertrouwen om nieuwe dingen te leren op een manier die bij mij past. Ik vertrouw erop dat ik mag leren op een manier die voor mij het best werkt. Eigenzinnig ontwikkel ik me in de richting van mijn gedroomde toekomst. Ik ben trots op wie ik ben en dat laat ik ook zien!
- Wat kan ik: op IBS Marjam word ik geprikkeld om mij optimaal te ontwikkelen. Ik word uitgedaagd om op meerdere vlakken creatief te denken en creatieve oplossingen te vinden.
- Wat voel ik: ik voel mij gewaardeerd om wie ik ben. Hierdoor ga ik met plezier naar school. Er wordt aandachtig naar mij geluisterd. Ik voel mij op school gelukkig, veilig en gezien. Daardoor leer ik graag.
- Wat wil ik: als ik leer ben ik eigenaar van mijn eigen leerproces. Met mijn betrokken leerkracht stel ik ambitieuze doelen. Binnen de kaders die mijn leerkracht aangeeft, krijg ik de ruimte om zelf aan te geven wat en hoe ik wil leren en wanneer en hoe ik ergens hulp bij nodig heb.

Identiteit

IBS Marjam is een Islamitische basisschool. De waarden en normen die hierbij horen, streven we binnen school na. Het is een vindplaats waarin leerlingen met het islamitisch geloof en/of deze waarden en normen nastreven, samenkomen. De Islamitische grondslag vormt een fundamentele basis voor onze school en heeft daarbij dagdagelijks uitwerking in ons onderwijs. In dit onderwijs staan we voor kwalitatief sterk onderwijs, toegespitst op de behoeften van onze leerlingen.

De islam leert ons hoe we met anderen om moeten gaan, hoe we onszelf moeten ontwikkelen en hoe we een positieve impact kunnen maken in de wereld.

In de school is dit dagelijks zichtbaar door de lesdag te starten en te eindigen met een doea, het dagelijkse gebedsmoment, vrije dagen rondom islamitische feestdagen (Eid al Fitr (Suikerfeest) en Eid al Adha (Offerfeest) en de bijbehorende vieringen op school. Alle groepen krijgen meerdere keren per week godsdienstonderwijs en leren hierin ondermeer de doea's en soera's uit de Heilige Koran en is er veel aandacht voor de Akhlaq (goed gedrag conform de islam), morele vorming (oprechtheid, rechtvaardigheid en geduld), de sira (de levensloop van de profeet Mohammed en andere profeten). Hiervoor gebruiken we onder andere de methode Basmatoen.

Door deze principes te volgen, helpen we de leerlingen om goede burgers te worden, zowel in de samenleving als binnen de islamitische gemeenschap. Dit is wat we dagelijks in de schoolpraktijk toepassen en wat we de leerlingen leren als basis voor hun karakter en persoonlijkheid.

2 Het onderwijs

2.1 Organisatie van het onderwijs

Groepen op school

Onze leerlingen worden op de volgende wijze gegroepeerd:




- **Leerstofjaarklassen:** leerlingen zijn op basis van leeftijd gegroepeerd
- **Combinatiegroepen:** samenvoegen van twee of meer leerjaren tot een groep, bijvoorbeeld groep 3/4

Invulling onderwijstijd

Wat is onderwijstijd?

Kinderen in Nederland hebben recht op voldoende uren onderwijs. In de wet staat een minimaal aantal uur dat een leerling les krijgt tijdens de 8 jaar op de basisschool. De school bepaalt zelf de indeling van de schooldag en de tijden waarop de leerling op school moet zijn.

Invulling onderwijstijd leerjaar 1 en 2

Vak	Leerjaar 1	Leerjaar 2
Godsdienst	 1 u 00 min	 1 u 00 min
Kunstzinnige oriëntatie	 2 u 00 min	 2 u 00 min
Lichamelijke oefening	 5 u 00 min	 5 u 00 min
Rekenontwikkelig	 8 u 00 min	 8 u 00 min
Taalontwikkeling	 11 u 00 min	 11 u 00 min

Invulling onderwijstijd leerjaar 3 t/m 8

Vak	Leerjaar 3	Leerjaar 4	Leerjaar 5	Leerjaar 6	Leerjaar 7	Leerjaar 8
Lezen	7 u 00 min	5 u 00 min	2 u 30 min	2 u 30 min	2 u 30 min	2 u 30 min
Taal	5 u 00 min	6 u 30 min	6 u 30 min	6 u 30 min	6 u 30 min	6 u 30 min
Rekenen/wiskunde	6 u 00 min	6 u 00 min	6 u 00 min	6 u 00 min	6 u 00 min	6 u 00 min
Wereldoriëntatie	1 u 00 min	1 u 30 min	3 u 00 min	3 u 00 min	3 u 00 min	3 u 00 min
Kunstzinnige en creatieve vorming	2 u 00 min	2 u 00 min	1 u 30 min	1 u 30 min	1 u 00 min	1 u 00 min
Bewegingsonderwijs	1 u 30 min	1 u 30 min	1 u 30 min	1 u 30 min	1 u 30 min	1 u 30 min
Levensbeschouwing	1 u 30 min	1 u 30 min	1 u 30 min	1 u 30 min	1 u 30 min	1 u 30 min
Engelse taal					0 u 30 min	0 u 30 min
Woordenschat	1 u 15 min	1 u 15 min	1 u 15 min	1 u 15 min	1 u 15 min	1 u 15 min
Sociaal-emotionele ontwikkeling	1 u 15 min	1 u 15 min	1 u 15 min	1 u 15 min	1 u 15 min	1 u 15 min
Studievaardigheden			1 u 30 min	1 u 30 min	1 u 30 min	1 u 30 min
Verkeer	0 u 30 min	0 u 30 min	0 u 30 min	0 u 30 min	0 u 30 min	0 u 30 min

Extra faciliteiten

Onze school beschikt over de volgende extra faciliteiten:

- Bibliotheek
- Speellokaal

2.2 Het team

Vakleerkrachten

Op onze school zijn de volgende vakleerkrachten aanwezig:



Bevordering van het taalgebruik



Humanistische en godsdienstige vorming (HVO/GVO)



Spel en beweging/ bewegingsonderwijs

Verlof personeel

Vervangingen worden intern opgelost. Slechts in uiterste gevallen wordt een groep naar huis gestuurd.

Nadat we eerst intern voor opvang hebben gezorgd, worden ouder(s)/verzorger(s) op de hoogste gesteld van het naar huis sturen van een groep.

2.3 Aanbod voor het jonge kind

Onze school heeft extra aanbod voor het jonge kind: *Kinderopvang*. We werken samen met een kinderopvangorganisatie in de buurt. Met *Boobaloo* en *Stichting Kinderopvang Roermond*.

Onze school is ingericht op dat wat onze populatie leerlingen nodig heeft. Dit betekent dat er in de reguliere groep een taalrijk aanbod voor leerlingen die de Nederlandse taal onvoldoende beheersen. Dit om de leerlingen zo snel als mogelijk de Nederlandse taal voldoende te laten beheersen.

2.4 Kwaliteitszorg en schoolplan

Wat is kwaliteitszorg?

Scholen hebben een plan om de kwaliteit van hun onderwijs te verbeteren. Dit plan helpt de scholen om onderwijs te bieden waar iedereen tevreden over is. Kwaliteitszorg gaat over de manier waarop de doelen in het plan worden bereikt.

Doelen schoolplan

De doelen die we ons voor dit schooljaar stellen, zijn:

- We doorlopen het verder missie/visie traject. Dit is opgestart in 2024-2025 en ronden we af in schooljaar 2025-2026. Dit onder leiding van een professioneel bureau. Team, leerlingen en ouder(s)/verzorger(s) worden hierin betrokken.
- We gaan aan de slag met het verduurzamen van de onderwijskwaliteit op school in brede zin. De kwaliteitszorg is daarbij grondig weggezet in onze organisatie. Daarbij worden passende stappen gezet op hiaten en achterstanden bij onze leerlingen weg te werken.
- We geven aanbod voor meer- en hoogbegaafde leerlingen op school in duurzame zin vorm. Hiermee werken we toe naar het hogere orde denken. Door dit aanbod in de gehele school op te zetten, werken we toe naar het procentueel hoger de streefniveaus.
- Burgerschap heeft een centrale plek binnen onze minimaatschappij. Daarin geven we het goede voorbeeld. Het burgerschapsplan wordt in de praktijk doorleefd.
- We zetten in op een op samenwerkingsgerichte kwaliteitscultuur. Daarin specialiseren we ons op alle vakgebieden, werken we binnen het team doeltreffend en professioneel samen en werken we naar buiten: binnen de stichting zijn we hierin het voorbeeld doelend op onze unieke situatie, eveneens gekoppeld aan burgerschap.

Hoe bereiken we deze doelen?

We werken met een plan om de kwaliteit van hun onderwijs te verhogen. Het plan helpt ons om onderwijs te blijven bieden waar alle betrokkenen tevreden mee zijn. Kwaliteitszorg gaat over de manier waarop de doelen in het plan worden bereikt. We stellen jaarlijks doelen op en evalueren deze in onze vergaderingen. Daar waar nodig stellen we deze doelen bij.

3 Ondersteuning en veiligheid

3.1 Extra ondersteuning van leerlingen

Wat is ondersteuning?

Alle scholen in een regio bieden dezelfde basisondersteuning. In het ondersteuningsplan van het samenwerkingsverband staat wat onder deze basisondersteuning valt. Soms hebben leerlingen extra ondersteuning nodig. Naast de basisondersteuning bieden sommige scholen extra begeleiding aan leerlingen. De school geeft in de schoolgids aan welke extra begeleiding de school biedt. Ook staat hier welke doelen en wensen de school heeft voor de toekomst. En hoe de school contact houdt met de ouders en leerlingen over de ondersteuning.

Basisondersteuning

Alle leerlingen hebben recht op onderwijs en begeleiding die hen de mogelijkheid biedt om zich ononderbroken te ontwikkelen. De scholen en schoolbesturen binnen ons samenwerkingsverband dragen gezamenlijk de verantwoordelijkheid om dit te waarborgen. Binnen ons samenwerkingsverband zijn afspraken gemaakt over de vormen van ondersteuning en voorzieningen die op elke school beschikbaar moeten zijn. Deze afspraken vormen de regionale norm voor de basisondersteuning. Ouders kunnen erop rekenen dat elke school in de regio minimaal deze ondersteuning en onderwijskwaliteit biedt.

Meer informatie hierover is te vinden op de website van het Samenwerkingsverband Midden-Limburg:
<https://pomiddenlimburg.nl>

Binnen onze startende school trachten wij passend onderwijs goed vorm te geven, waarbij leerkrachten samenwerken met ondersteuners.

We zorgen hierbij voor sterk onderwijs. Daarbij zit de les goed in elkaar, spreekt deze aan, is deze doelgericht en zit deze vol interactie. Daardoor houden we de leerling bij de les. De leerkracht handelt zoals het hoort: er wordt goed les gegeven en ze zorgen voor hun leerlingen.

Daarbij zorgen we ervoor dat elke leerkracht/professional:

- alle leerlingen bij de les betreft en weet wat iedere leerling nodig heeft.
- werkt met duidelijke doelen en kijkt wat het oplevert. Dat in een duidelijke en georganiseerde leeromgeving.
- heldere uitleg geeft en ervoor zorgt dat iedere leerling de aandacht krijgt die hij of zij nodig heeft.
- goed kijkt naar hoe het met de leerling gaat, vroegtijdig signaleert, analyseert en evalueert. Dat minimaal twee keer per jaar in onze leerlingvolgsystemen.
- zorgt voor een goed klassenmanagement waardoor iedere leerling zich prettig en veilig voelt.

Dat doen we samen in een school waarbinnen het team:

- zorgt voor een duidelijke en georganiseerde leeromgeving.
- werkt aan het voorkomen van gedragsproblemen door samen duidelijke regels te stellen en het goede voorbeeld geeft.
- elkaar adviezen geeft om samen verder te groeien op alle gebieden.

Wij bevorderen de kansengelijkheid door onderwijstijdverlenging (OTV) aan te bieden en verbinden de buitenwereld met de binnenwereld door projecten. We werken intensief samen met onze (zorg)partners: logopedie, ergotherapie, ambulante begeleiding vanuit Mgr. Hanssenschool, samenwerking met CJG (OSK-trajecten, spreekuur op onze locatie) en samenwerking met de lokale bibliotheek.

Voor meertaligheid en hoogbegaafdheid is vanuit het samenwerkingsverband expertise die ingeschakeld kan worden.

Gediplomeerde specialisten op school

Taal en rekenen

Welke specialisten zijn werkzaam binnen dit aandachtsgebied?

- Intern begeleider

- Rekenspecialist
- Remedial teacher

Er wordt volgens de zorgniveaus gewerkt, waarbij in zorgniveau 1 de leerling in de groep meedraait. Bij zorgniveau 2 krijgt de leerling extra ondersteuning in de groep door een verlengde instructie of een klein handelingsplan. Bij zorgniveau 3 is de intern begeleider (en/of de specialist) betrokken. Er vindt een interventie plaats. Dit kan bijvoorbeeld inhouden dat een leerling die een IV- of V-score heeft voor spelling een handelingsplan krijgt voor 6 tot 8 weken waarin aan de uitvalsgebieden wordt gewerkt. Na een tussenmeting wordt gekeken naar de vooruitgang. Het doel van een interventie is altijd dat een leerling teruggaat in zorgniveau.

Onze school werkt preventief en volgens het dyslexieprotocol (zie het Nederlands Expertise Centrum en het NKD). Hierbij zetten wij in preventieve zin BOUW in en Pravoo in. Voor rekenen wordt in eerste instantie vanuit de methode gewerkt en volgen wij het protocol van het ERWD (Ernstige reken- en wiskunde problemen).

Sociaal-emotioneel

Welke specialisten zijn werkzaam binnen dit aandachtsgebied?

- Gedragsspecialist
- Intern begeleider

Op dit moment kan de school ondersteunen in kleine sociaal emotionele zaken. Hierbij kan er korttijdig gewerkt worden aan de executieve functies of aan het Sociaal Emotioneel Leren.

Echter voor grotere problematieken zoals bijvoorbeeld externaliserend gedrag verwijzen we door naar externen. Hierbij is een nauwe samenwerking met ouders cruciaal. Wederzijds vertrouwen en respect blijft hierbij zeer belangrijk.

Gedrag, werkhouding en taakaanpak

Welke specialisten zijn werkzaam binnen dit aandachtsgebied?

- Gedragsspecialist
- Intern begeleider

Op het gebied van taakaanpak en werkhouding kijken we per situatie naar een passende oplossing. Dit kan zijn dat er wordt gewerkt met de "beertjes van Meichenbaum" of wellicht is er een time timer of wiebelkussen nodig of meer training van de executieve functies. Ook hierbij kunnen wij ondersteunen in het geval van kleine problematieken. Mocht er meer nodig zijn dan kan een verwijzing naar de ergotherapeut nodig zijn.

Motorische en lichamelijke ontwikkeling

Er zijn voor dit aandachtsgebied geen gediplomeerde specialisten aanwezig.

Op onze school is aandacht voor zowel de fijn-motorische als de grof-motorische ontwikkeling. Bij de fijn-motorische ontwikkeling proberen we door middel van activiteiten in de onderbouw als verven, tekenen, en de kralenplank met kraaltjes voor de pincetgreep op diverse manieren hier aandacht aan te besteden. Vanaf groep 3 kan het zijn dat er wordt gewerkt met de schriften van de schrijfvrienden. Op het moment dat we merken dat er meer nodig is dan het basisaanbod zal ook weer de ergotherapeut worden ingeschakeld. We werken o.a. samen met Kinderergo Zonneschijn.

Dit schooljaar is er in de groepen 2 t/m 8 een screening vanuit de ergotherapeut geweest om de schrijfontwikkeling en fijn-motorische ontwikkeling goed in beeld te krijgen.

Medisch handelen en persoonlijke verzorging

Er zijn voor dit aandachtsgebied geen gediplomeerde specialisten aanwezig.

Wij hebben op school BHV-ers, maar geen medisch personeel. Wij zijn niet bevoegd én niet verzekerd om medische handelingen uit te voeren. Voor het toedienen van medicatie onder schooltijd zal ook altijd een toestemmingsformulier worden meegegeven waarin staat dat wij niet aansprakelijk zijn als we medicatie moeten geven.

Ook aan persoonlijke verzorging doen wij niet. Wij verwachten dat kinderen zindelijk zijn als ze naar school komen. En dat ze zelf naar het toilet kunnen. Een ongelukje kan gebeuren en daarvoor hebben we reservekleding, maar het omkleden doet het

kind zelf. Dit om de privacy van het kind te bewaken, maar ook voor de veiligheid van de groep. Een leerkracht kan niet de klas met kleuters achterlaten om een kind te verschonen.

Toekomstig aanbod aan extra ondersteuning

Als startende school zetten we alle zeilen bij om de basis op orde te hebben. We stellen ons daarbij het doel de basisondersteuning in en naast de groep per januari 2026 op orde te hebben.

We hebben ambities ten aanzien van een aanbod voor meer- en hoogbegaafde leerlingen. Per schooljaar 2025-2026 werkt hiervoor een gespecialiseerd leerkracht op school.

Inbreng en invloed van leerlingen

In het kader van de Wet Passend Onderwijs krijgen leerlingen bij ons op school de gelegenheid om hun mening te geven over het ondersteuningsaanbod van de school. Voorafgaand aan het opstellen van deze schoolgids hebben wij leerlingen, op een bij hun leeftijd passende wijze, betrokken bij het gesprek over wat zij belangrijk vinden in de ondersteuning op school. Dit gebeurde via leerlingbesprekingen, de leerlingenraad en in gesprekken binnen de groep, met de intern begeleider en de directeur.

De inbreng van leerlingen had vooral betrekking op het prettig kunnen leren, rust in de klas, extra hulp bij lezen en rekenen en het belang van aandacht voor sociaal-emotioneel welzijn. Deze inbreng vormt een waardevolle aanvulling op ons ondersteuningsaanbod. Zo heeft de inbreng van de leerlingen concreet geleid tot onder andere ...

- De rust in de school. We gebruiken samen dezelfde regels en afspraken.
- Een mooie opzet van vieringen passend bij onze identiteit.
- De inzet van de juiste methodes en manieren van goed en boeiend onderwijs.

Deze inspraak van de leerlingen wordt jaarlijks meegenomen in de evaluatie en mogelijke bijstelling van ons ondersteuningsaanbod. Zo zorgen we samen voor een schoolomgeving waarin elk kind zich optimaal kan ontwikkelen.

Hoorrecht bij extra ondersteuningsaanbod en ontwikkelingsperspectief (OPP)

Wanneer er extra ondersteuning wordt aangeboden en daarmee wordt afgeweken van het aanbod in de groep, horen we de leerling. Wat vindt hij/zij hiervan en kan hij/zij hier achter staan? In samenspraak met leerling en ouder(s)/verzorger(s) bepalen we de juiste weg van het handelingsdeel. Wanneer er met een OPP wordt gewerkt, wordt de zienswijze van de leerling en die van ouder(s)/verzorger(s) opgenomen in dit plan.

Voor meer informatie over passend onderwijs verwijzen wij u graag naar de centrale schoolgids van Stichting Swalm & Roer die gekoppeld is aan deze schoolgids.

Extra informatie

De school is op 1 augustus 2024 opgestart en is nog volop in ontwikkeling ten aanzien van het opbouwen van een goed zorgsysteem en de specialisten hiervoor aan te trekken. Daarin is onze onderwijskwaliteit groeiende, maar zijn we er nog niet. Onze school groeit met de dag. Momenteel zowel in kwaliteit als in leerlingaantal. Dat is een goed teken, maar we waken er ook voor de kwaliteit hoog te houden. Daarom stellen we ons grenzen aan dat wat we kunnen. Onze grenzen op het gebied van onderwijs- en ondersteuningsbehoeften zijn:

1. Leerlingen dienen bij de start bij ons op school **zindelijk** te zijn;
2. Een **IQ op of onder 75** kunnen wij niet bedienen;
3. Een **groepgrootte van maximaal 20 kinderen** is wenselijk. Hierboven bepaalt de combinatie van onderwijsbehoeften van de huidige kinderen of we nog nieuwe kinderen toe kunnen laten. Op dit moment geldt een aannamestop voor de groepen 3 t/m 8. Zie hiervoor tevens onze schoolwebsite.
4. Het **percentage nieuwkomers** in een groep is maximaal 20%. Hierboven bepaalt de combinatie van onderwijsbehoeften van de huidige kinderen of we nog nieuwe kinderen toe kunnen laten. Ook in dat geval stellen we een (tijdelijke) aannamestop voor leerlingen met deze onderwijs- en ondersteuningsbehoeften.
5. Voor cluster 1 en 2 leerlingen hanteren we een maximum aantal van 2 per groep, aangevuld met de volgende informatie:
 1. **Blinde/slechtziende leerlingen:** wij beschikken niet over specifieke kennis op dit gebied. Kinderen zouden bij ons terecht kunnen, mits goede samenwerking met ambulante begeleiding;
 2. **Dove/slechthorende leerlingen:** het gebruik van SOLO-apparatuur is mogelijk, maar wij beschikken niet over specifieke kennis op dit gebied. Goede samenwerking met ambulante begeleiding is noodzakelijk;
6. Op het moment dat een kind **meer pedagogische behoeften** heeft (denk aan psychische problemen, persoonlijkheidsstoornissen, etc.) dan wij met "sensitief" lesgeven kunnen bedienen, is onze grens overschreden;
7. Ons personeel is **geen medisch personeel**. Op het moment dat een kind medische verzorging nodig heeft, zal een externe (ouders, verzorgers en/of medisch personeel) dit op school moeten verzorgen. Dit dient preventief ingeregeld te worden en bij acute situaties dienen deze externen altijd direct bereikbaar te zijn, zodat we de verantwoordelijkheid over de gezondheid van het kind terug kunnen geven aan de ouder(s)/verzorger(s);
8. Leerlingen met een **lichamelijke beperking/langdurig ziek** (voorheen cluster 3): het kind moet in staat zijn het reguliere onderwijs bij ons op school cognitief te volgen. Qua verzorging van deze leerling hanteren we dezelfde uitgangspunten als het vorige punt. Het onderwijsprogramma wordt in nauwe samenwerking met ouder(s)/verzorger(s) afgestemd binnen de mogelijkheden van onze school;
9. Bij **jonge risico leerlingen** waar diagnostiek nog niet heeft plaatsgevonden, ligt de verantwoordelijkheid bij het initiëren van diagnostiek bij de voorschoolse organisatie. In samenspraak wordt bekeken wat beter is voor deze leerling. Denk hierbij aan verlengde peuterperiode, kortere lesdagen, etc.

Ondanks specifieke behoeften van het individuele kind is het voor ons noodzakelijk dat het kind onderdeel is en blijft van de groep. Zodra de specifieke behoeften van dien aard zijn dat er meer dan 50% buiten de klas verzorgd en gewerkt wordt, is het niet realistisch dat het kind bij ons op school op de juiste plek zit.

Door de complexiteit van de problemen duurt het vaak lang voordat we écht scherp hebben wat de oorzaak van een probleem is. Denk hierbij bijvoorbeeld aan trauma, NT2, TOS en IQ.

3.2 Veiligheid op school

Anti-pestprogramma

Momenteel - in de opstartfase van onze school - ontwikkelen we deze documenten. Deze documenten zijn in het eerste deel van schooljaar 2025-2026 gereed. Tot die tijd varen we op de koers van OBS De Brink. In 2025-2026 introduceren we ons eigen anti-pestprotocol, de hantering van de sanctieladder en gaan we aan de slag met een preventieve aanpak op het gebied van gedragsuitdagingen om o.a. pesten tegen te gaan.

Sociale en fysieke veiligheid

Onze school monitort de sociale veiligheidsbeleving van leerlingen. We nemen een vragenlijst af via Enquêtetool van Vensters. Onze school monitort de sociale veiligheidsbeleving van leerlingen. We nemen een vragenlijst af via Enquêtetool van Vensters en jaarlijks de SEF binnen Leerling in Beeld.

Aan de hand van het hierboven genoemde onderzoeken plegen we interventies op maat.

O.a. groepsarrangementen, weerbaarheidstrainingen etc.

Anti-pestcoördinator, contactpersoon en/of vertrouwenspersoon

Functie	Naam	E-mailadres
Vertrouwenspersoon	Mevr. Sanders	karinsandersbackus@swalmenroer.nl
Anti-pestcoördinator	Mevr. Sanders	karinsandersbackus@swalmenroer.nl
Vertrouwenspersoon	Dhr. Marsman	gert-janmarsman@swalmenroer.nl

4 Handige informatie voor ouders

4.1 Hoe ouders worden betrokken

De praktijk leert dat goede contacten tussen ouders en school, meedenken en meedoen van ouders, het hebben van gezonde belangstelling, vaak kan leiden tot betere leerprestaties van kinderen.

Voorbeelden hiervan zijn:

- ○ ■ Kennismakingsgesprekken bij de start van het schooljaar
- Bouw: een programma preventieve dyslexiezorg voor groep 2 t/m 4
- Informatiebijeenkomsten over het voortgezet onderwijs
- Oudergesprekken
- Ondersteuning bij luizencontrole, BOUW, en andere activiteiten
- Meedenken en meehelpen bij de officiële en feestelijke activiteiten

Communicatie met ouders

Ouders worden geïnformeerd op de volgende manieren:

Op verschillende manieren informeert de school onze ouder(s)/verzorger(s):

- via de schoolgids/schoolkalender; verschijnt telkens bij de start van een nieuw schooljaar
- via de kennismakingsgesprekken aan het begin van het schooljaar
- via ouder-/ rapportgesprekken
- via informatieavonden
- via nieuwsberichten op ISY, ons digitale informatiesysteem
- via themabrieven rondom de kleuterthema's

Klachtenregeling

In het centrale deel van de schoolgids leest u de stichtingsbrede klachtenregeling.

De school is voor de behandeling van klachten aangesloten bij een onafhankelijke klachtencommissie: "Landelijke Klachtencommissie onderwijs (LKC)". LKC onderzoekt de klacht en beoordeelt (na een hoorzitting en/of via 'hoor en wederhoor') of deze gegrond is. LKC brengt advies uit aan het bevoegd gezag en kan aan haar advies aanbevelingen verbinden. Het bevoegd gezag neemt over de afhandeling van de klacht en het opvolgen van de aanbevelingen de uiteindelijke beslissing. Een klacht kan bij het bevoegd gezag (het college van bestuur van de Stichting Swalm & Roer) of rechtstreeks schriftelijk bij de LKC worden ingediend. De externe vertrouwenspersoon kan u daarbij ondersteunen wanneer u dat wenst. Bevoegd gezag Stichting Swalm & Roer – 6040 AP te Roermond; LKC is als volgt te bereiken: Onderwijsgeschillen, Postbus 85191, 3508 AD UTRECHT, telefoon 030-2809590. U kunt ook de website raadplegen www.onderwijsgeschillen.nl of een e-mail sturen naar info@onderwijsgeschillen.nl

Ouderinspraak

Inspraak van ouders wordt op onze school op de volgende manier georganiseerd:

- Voor nu nog op informele wijze.

Ouders worden op onze school bij de volgende activiteiten ingezet:

Bij de formele oprichting van de school volgt ook nog een MR en ouderraad. Voor nu valt dit formeel nog onder de hoofdvestiging van OBS De Brink zolang we hier als dependance van fungeren.

Ouder(s)/verzorger(s) zetten we graag in bij het ondersteunen van feestelijke activiteiten op school. Tevens helpen enkele ouder(s)/verzorger(s) in school mee in ondersteunende zin. Dat kan bijvoorbeeld bij de uitvoer van het programma BOUW!, de bibliotheek en het voorbereiden en uitdelen van het schoolfruit.

4.2 Vrijwillige ouderbijdrage

Wat is de vrijwillige ouderbijdrage?

Scholen mogen ouders een bijdrage vragen in de kosten. Deze bijdrage is voor activiteiten buiten de lesactiviteiten om. De bijdrage is vrijwillig. Dit betekent dat kinderen van ouders die dit niet kunnen of willen betalen, alsnog mee mogen doen met de activiteiten. Als de school een vrijwillige ouderbijdrage heeft, dan is dit afgestemd met de Medezeggenschapsraad.

Er is geen sprake van een vrijwillige ouderbijdrage

Er zijn geen overige schoolkosten.

Wij hanteren geen ouderbijdrage. We zijn aangesloten bij het Jeugdeducatiefonds. Bekostiging van feestelijke activiteiten, educatieve uitstapjes en het schoolreisje wordt mede vormgegeven door diverse bijdragen van het Jeugdeducatiefonds.

4.3 Ziek melden en verlof aanvragen

Over schoolverzuim

Scholen zijn verplicht om ongeoorloofd schoolverzuim te melden bij de leerplichtambtenaar. Ongeoorloofd schoolverzuim betekent dat een leerling afwezig is van school zonder een geldige reden, en zonder toestemming van de school of leerplichtambtenaar.

Soms kan een leerling niet naar school en is er sprake van geoorloofd schoolverzuim. Dat betekent dat een leerling afwezig is van school met een geldige reden, en met toestemming van de school of leerplichtambtenaar. Op de website van de Rijksoverheid (www.rijksoverheid.nl) staat wanneer er sprake is van geoorloofd verzuim. Is het niet mogelijk om tijdens de schoolvakanties op vakantie te gaan? Vraag in uitzonderlijke gevallen toestemming bij de schoolleiding voor verlof buiten de schoolvakanties. Ga voor meer informatie naar: <https://www.rijksoverheid.nl/onderwerpen/leerplicht/vraag-en-antwoord/leerplicht-schoolvakanties>.

Op deze manier meld je je kind ziek:

Als uw kind door ziekte of om een andere reden de school niet kan bezoeken, kunt u uw zoon/dochter telefonisch ziekmelden. Dit graag vóór 8:30 uur. Ziekmelden kan eveneens via ISY. Ook hier vriendelijk het verzoek dit vóór 8:30 uur door te geven. Dit om te voorkomen dat wij onze lessen moeten onderbreken om na te gaan waar de kinderen zijn. U vindt het waarschijnlijk ook een geruststellende gedachte dat wij dit in de gaten houden en dat we, als een leerling om 9.00 uur nog niet is afgemeld, contact met u opnemen.

Op deze manier vraag je verlof aan voor je kind:

De gemeente Roermond voert de leerplichtwet uit voor de gemeenten Roermond, Roerdalen, Echt- Susteren en vanaf 16 jaar voor de gemeente Maasgouw. Vanaf het moment dat een kind 4 jaar wordt mag het naar de basisschool. Het kind moet echter naar school op de eerste dag van de maand nadat een kind 5 jaar wordt, vanaf dat moment is hij/zij ook leerplichtig. De leerplicht eindigt na het schooljaar waarin uw kind 16 jaar is geworden. Daarna is uw kind kwalificatieplichtig totdat hij/zij 18 jaar wordt of een startkwalificatie heeft behaald (diploma havo/vwo of mbo niveau 2). Er is sprake van ongeoorloofd schoolverzuim, als de leerling zonder toestemming van de directeur afwezig is. De directeur is dan verplicht ongeoorloofd schoolverzuim aan de leerplichtambtenaar door te geven. Deze zal dan onderzoek doen naar de reden van het ongeoorloofd schoolverzuim. Welk schoolverzuim wordt gemeld bij de leerplichtambtenaar?

- Relatief verzuim (spijbelen)
- Luxe verzuim (vakantieverlof)
- Absoluut verzuim (een kind staat op geen enkele school ingeschreven)
- Veelvuldig te laat komen (preventief)
- Twijfelachtig ziekteverzuim (preventief)
- Extra verlof: Bij bepaalde bijzondere omstandigheden kunnen kinderen extra vrij krijgen van school. Hiervoor dient u een officiële aanvraag te doen bij de directeur. Aanvraagformulieren zijn hiervoor verkrijgbaar op de school. De directeur beslist over een verlofaanvraag van maximaal 10 schooldagen. Als de verlofaanvraag meer dan 10 schooldagen betreft, beslist de leerplichtambtenaar.

Wij verzoeken u erop toe te zien dat uw kind/kinderen altijd op tijd op school is/zijn en ook weer tijdig wordt/worden opgehaald. Het is zeer storend als er, nadat de bel is gegaan en het werk in de groepen al is begonnen, nog laatkomers binnenkomen of ouder(s)/verzorger(s)/verzorgers nog een gesprek aangaan met de leerkracht. Wanneer een leerling vaker te laat komt, zullen we dit met u als ouder bespreken. Blijft de leerling te laat komen en is dit 10 keer of vaker binnen drie maanden, maken wij hiervan altijd melding bij de leerplichtambtenaar van de gemeente. Ook wanneer een leerling in onze ogen onterecht afwezig is (veelal samenhangend met een schoolvakantie), dienen wij dit bij leerplicht te melden.

4.4 Toelatingsbeleid

Wanneer u uw kind op onze school wil inschrijven, belt u ons of vult u via de website de gegevens van uw zoon/dochter in voor de aanmelding van uw zoon/dochter.

Verder hanteren we ons schoolondersteuningsprofiel om na te gaan of we kunnen voldoen aan de zorg- en onderwijsbehoeften van elke leerling. Om hier een duidelijk beeld van te krijgen, vragen wij informatie op over de onderwijs- en ondersteuningsbehoeften van uw zoon/dochter bij de voorschool (denk aan peuterspeelzaal/kinderopvang) of de huidige school.

Zie hiervoor tevens de centrale regeling in de centrale schoolgids.

4.5 AVG

Wanneer uw zoon/dochter bij ons op school start, vragen wij u toestemming voor het gebruiken van beeld- en videomateriaal van uw zoon/dochter specifiek toegepast op concrete situaties. Deze toestemmingsverklaringen worden via ISY ingevuld.

Conform de AVG wetgeving kunt u deze toestemming op ieder gewenst moment wijzigen of intrekken. Dat gaat eenvoudig via ISY.

5 Ontwikkeling en resultaten

5.1 Tussentijdse toetsen

De vorderingen van onze leerlingen worden continu gemeten, analyseren we en hier anticiperen we op. Naast de methodegebonden toetsen gebruiken we het Cito leerlingvolgsysteem (Leerling in Beeld) en volgen we bij de kleuter de resultaten door middel van de toets dyslexieprotocol en observaties vanuit het KIJK-observatiesysteem. Aan de hand van deze toetsen en observaties maken we gedurende het schooljaar diverse groepsanalyses. Uit deze analyses maken we onze schoolzelfevaluatie, formuleren we (school)ambities en plegen we waar nodig interventies.

5.2 Resultaten doorstroomtoets

Wat is de doorstroomtoets?

Vanaf het schooljaar 2023-2024 maken alle leerlingen aan het eind van de basisschool een doorstroomtoets. Dit is verplicht. Met de doorstroomtoets kunnen leerlingen laten zien wat ze op de basisschool hebben geleerd. In de weken voor het toetsmoment geeft de leerkracht de leerling een advies voor het onderwijsniveau in het voortgezet onderwijs. Leerprestaties, aanleg en ontwikkeling op de basisschool spelen hierbij een rol. Heeft de leerling een hogere doorstroomtoetsuitslag dan het gegeven schooladvies? Dan stelt de school het advies bij, tenzij het in het belang is van de leerling om dit niet te doen. Heeft de leerling een lagere doorstroomtoetsuitslag dan het gegeven schooladvies? Dan blijft het advies van de school leidend.

De doorstroomtoets vindt plaats in februari en geeft leerlingen een gelijke kans om zich eind maart aan te melden voor de middelbare school van hun voorkeur, die het best past bij hun niveau. De doorstroomtoets is geen examen; leerlingen kunnen niet slagen of zakken.

Referentieniveaus

De Inspectie van het Onderwijs controleert of het onderwijs op scholen van voldoende niveau is. De doorstroomtoetsresultaten van de leerlingen spelen een belangrijke rol bij deze controle. Vanaf 1 augustus 2020 gebruikt de inspectie referentieniveaus om te bepalen of een school voldoende of onvoldoende presteert.

Wat zijn referentieniveaus?

Een doorstroomtoets meet voor de onderdelen Nederlandse taal en rekenen:

- Hoeveel procent van de leerlingen met de doorstroomtoets het basisniveau heeft gehaald (dit wordt ook wel het fundamentele niveau genoemd).
- Hoeveel procent van de leerlingen met de doorstroomtoets het streefniveau heeft gehaald. Dit is een hoger niveau dat de leerlingen kunnen behalen.

Het fundamentele niveau (basisniveau) en het streefniveau (hogere niveau) worden ook wel de 'referentieniveaus' genoemd. Ze zeggen dus welk niveau de leerlingen op de school hebben gehaald op de gebieden taal en rekenen. Om te kijken of de school voldoende of onvoldoende heeft gescoord, worden ze vergeleken met signaleringswaarden van de Inspectie van het Onderwijs.

Wat zijn signaleringswaarden?

Hoeveel procent de school minimaal moet halen op de beide niveaus ligt vooraf vast. Deze percentages worden namelijk door de Inspectie van het Onderwijs bepaald. Als de school minder goed scoort dan deze vastgestelde, minimale waarde, kan het een signaal zijn dat er misschien iets niet goed gaat op de school. Daarom worden deze minimale scores 'signaleringswaarden' genoemd. Wanneer het percentage leerlingen op de school voor zowel het fundamentele niveau als het streefniveau op of boven de signaleringswaarden liggen, zijn de resultaten in dat schooljaar voldoende.

Gemiddelde van drie jaar resultaten

De gegevens die worden getoond in de schoolgids zijn een gemiddelde van de afgelopen drie jaar. De percentages van de eindtoetsresultaten van 2023 en de doorstroomtoetsresultaten van 2024 en 2025 worden hieronder getoond.

5.3 Schooladviezen

Volgens het nieuwe kader volgt er in januari van groep 8 het schooladvies. In februari wordt de doorstroomtoets gemaakt. Wanneer de doorstroomtoets een beter resultaat toont dan het gegeven schooladvies, heroverwegen we het schooladvies en stellen we dit in veel gevallen bij. In deze gevallen gaan we met ouders en de leerling het gesprek aan.

Verder worden er vanaf groep 6 tijdens de cito toetsen voorlopige adviezen gegeven. Daarin wordt in globale zin aangegeven welk niveau in onze ogen op dat moment passend is. Dit advies wordt gebaseerd op cito resultaten, methodegebonden toetsen en gedrag en houding in de groep.

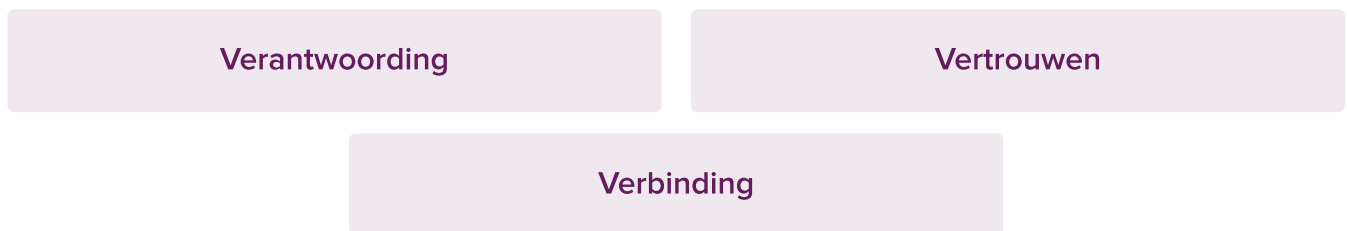
Er zijn voor dit onderdeel geen gegevens beschikbaar.

5.4 Sociale ontwikkeling

Visie op Sociale opbrengsten

Wat verstaan scholen onder sociale opbrengsten?

Op school leren kinderen vaardigheden die nodig zijn om op een goede manier met anderen om te gaan. En om hun steentje bij te dragen aan de samenleving. Het gaat om vaardigheden zoals samenwerken, ruzies oplossen en jezelf weten te redden. Door deze vaardigheden is de sfeer op school fijn en veilig. En verbeteren de leerprestaties. Kinderen nemen op een positieve manier deel aan de maatschappij.



Door kinderen samen te brengen in een school, krijgt "samen groeien en samen bloeien" met respect voor iedereen ook daadwerkelijk inhoud: "Niet apart, maar samen". We willen de nadruk leggen op het verbinden van verschillende culturen door elkaar te ontmoeten, te leren kennen en te begrijpen en samen met elkaar op een waardevolle manier te leren leven.

Werkwijze Sociale opbrengsten

Wij werken door middel Cito Leerling in beeld met de vragenlijsten voor de sociaal emotionele ontwikkeling. Voor groep 3 t/m 8 worden deze door de leerkracht ingevuld en voor groep 6 t/m 8 ook door de leerlingen. Bij de kleuters houden we dit bij door middel van het Kijk-observatiesysteem. Als we na de analyse zien dat een bepaald onderdeel groepsbreed moet worden aangepakt wordt dit opgepakt. Indien het gaat om leerlingsspecifieke zaken dan wordt er een kindgesprek en een eventuele klein plan aan gekoppeld.

Daarnaast hanteren we schoolbreed de 10 gouden regels die we geregeld herhalen. Deze zijn in de school en in de groepen zichtbaar. De escalatieladder wordt toegepast. Vanuit de Islamitische grondslag zijn er specifieke waarden en normen rondom de sociale omgang. Deze worden bij de godsdienstles aangeboden en geoefend.


Door middel van de gouden en zilveren weken wordt tijdens bepaalde periodes in het schooljaar gewerkt aan de groepsdynamiek.


De combinatie van deze werkvormen vormen samen met het pedagogisch kader de onderlegger voor het werken aan de sociaal emotionele ontwikkeling van de kinderen. Door deze werkwijze kunnen we beter afstemmen op de (onderwijs)behoeften van de kinderen.

6 Schooltijden en opvang

6.1 Schooltijden

	Ochtend		Middag	
	Voorschoolse opvang	Schooltijd	Schooltijd	Naschoolse opvang
Maandag	-	08:30 - 12:15	12:45 - 15:00	-
Dinsdag	-	08:30 - 12:15	12:45 - 15:00	-
Woensdag	-	08:30 - 12:15	12:45 - 15:00	-
Donderdag	-	08:30 - 12:15	12:45 - 15:00	-
Vrijdag	-	08:30 - 12:00	-	-
Zaterdag	-	-	-	-
Zondag	-	-	-	-

 Opvang

 Schooltijd

6.2 Opvang

Voorschoolse opvang

Er is geen opvang voor schooltijd.

Tussenschoolse opvang

Opvang tijdens de middagpauze wordt geregeld in samenwerking met leerkrachten/het team, **Tigers Roermond**, in het schoolgebouw. Hier zijn geen kosten aan verbonden.

Naschoolse opvang

Er is geen opvang na schooltijd.

Opvang tijdens vrije dagen en schoolvakanties

Er is geen opvang tijdens vrije dagen en schoolvakanties.

6.3 Vakantierooster

Vakanties 2025-2026

Vakantie	Van	Tot en met
Studiedag 1	18 september 2025	18 september 2025
Studiedag 2	06 oktober 2025	06 oktober 2025
Herfstvakantie	13 oktober 2025	17 oktober 2025
Studiedag 3	15 december 2025	15 december 2025
Wintervakantie	22 december 2025	02 januari 2026
Studiedag 4	11 februari 2026	11 februari 2026
Voorjaarsvakantie	16 maart 2026	20 maart 2026
Eid al Fitr (Suikerfeest)	19 maart 2026	20 maart 2026
Vrije dag (tweede paasdag)	06 april 2026	06 april 2026
Meivakantie	20 april 2026	05 mei 2026
Hemelvaartsweekend	14 mei 2026	15 mei 2026
Week Eid al Adha (Offerfeest)	25 mei 2026	29 mei 2026
Studiedag 7	18 juni 2026	18 juni 2026
Zomervakantie	10 juli 2026	21 augustus 2026

6.4 Wie is wanneer te bereiken?

Het is op school op de volgende momenten mogelijk om het personeel te spreken:

	Dag(en)	Tijd(en)
Vallen Logopedie	Maandag en vrijdagochtend	

Het is op school op de volgende momenten mogelijk om het personeel te spreken:

	Dag(en)	Tijd(en)
CJG spreekuur	Vrijdagochtend	

Wegwijs
maken volgens
Swalm & Roer

SCHOOLGIDS

2025
2026



STICHTING
SWALM & ROER
voor onderwijs en opvoeding

Voorwoord

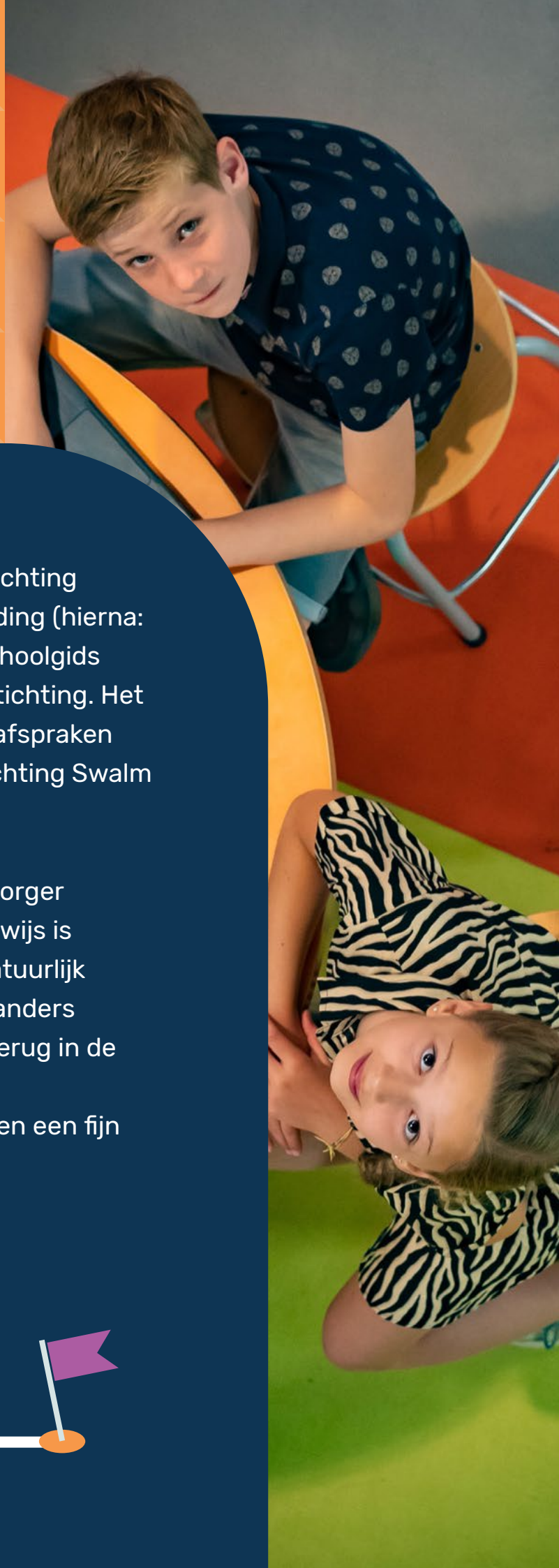
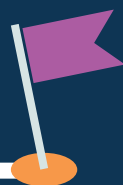
Voor u ligt de centrale schoolgids van stichting Swalm en Roer voor onderwijs en opvoeding (hierna: 'stichting Swalm & Roer'). Wat in deze schoolgids staat, geldt voor alle scholen van onze stichting. Het gaat hierbij om wettelijke regelingen en afspraken die door het college van bestuur van stichting Swalm & Roer zijn vastgelegd.

Bepaalde informatie die u als ouder/verzorger moet weten over de school en het onderwijs is voor al onze scholen hetzelfde. Er zijn natuurlijk ook zaken die op de school van uw kind anders zijn. Die schoolspecifieke zaken vindt u terug in de schooleigen schoolgids.

We wensen de leerlingen van onze scholen een fijn en succesvol schooljaar toe!

Mark Brugman

Voorzitter college van bestuur





Inhoudsopgave

1. Stichting Swalm & Roer	4
2. Onze besturingsfilosofie	5
3. Medezeggenschap (mr en gmr)	7
4. Oudervereniging en de vrijwillige bijdrage	8
5. Informatie van onze scholen	9
6. Toelating nieuwe leerlingen	10
7. Overplaatsing van leerlingen binnen stichting Swalm & Roer	11
8. Schorsing en verwijdering	12
9. Leerplicht en verlof	13
10. De Inspectie van het Onderwijs	14
11. Vervanging medewerkers en tijdelijke sluiting school bij calamiteiten	15
12. Veilige school	16
13. Ondersteuningsaanbod in de schoolgids	17
14. Gedragscode	21
15. Meldcode	22
16. Privacy	23
17. Klachten en vertrouwenspersoon	24
18. Centrum voor Jeugd en Gezin	25
19. Jeugdgezondheidszorg	26
20. Aansprakelijkheid en verzekeringen	27
21. Gebruik mobiele telefoons en andere technologische devices	28
22. Sponsoring en giften	29

1

Stichting Swalm & Roer

Stichting Swalm & Roer is verantwoordelijk voor 24 scholen voor primair onderwijs in de gemeenten Roermond, Roerdalen en Leudal met in totaal ongeveer 5.500 leerlingen en circa 600 medewerkers.

24

scholen

5.500

leerlingen

600

medewerkers

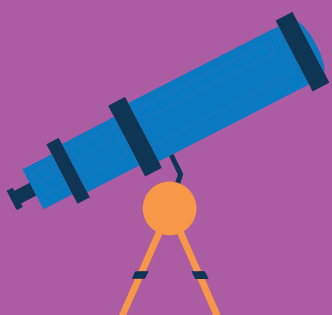
Onze stichting kent 23 scholen voor regulier basisonderwijs en 1 school voor speciaal basisonderwijs (De Balans, de school vormt samen met de St. Alfonsusschool één school: de Synergieschool).

Alle scholen hebben een zelfstandige identiteit: de openbare, de katholieke, de protestants-christelijke, de islamitische of de algemeen bijzondere.

De strategische koers van stichting Swalm & Roer is vastgelegd in het koersplan. Dit koersplan gaat over de periode van 1-1-2023 tot 1-1-2027 en geeft inzicht in de speerpunten waarop stichting Swalm & Roer de komende jaren haar accenten legt. In 2024 is gevoeld, dat dit koersplan achterliep op de ontwikkelingen en dat het daarom een gezamenlijke evaluatie nodig had.

Uit deze evaluatie is een strategische aanscherping van het koersplan tot stand gekomen. In die strategische aanscherping wordt beschreven hoe stichting Swalm & Roer als scholenstichting wil gaan voor een op samenwerking gerichte kwaliteitscultuur, welke nieuwe kernwaarden daarbij horen, hoe ons concreet gedrag die kernwaarden kan weerspiegelen en hoe een nieuwe focus op burgerschap die kernwaarden over kan brengen op de leerlingen. De stichtingskoers is leidend voor de ontwikkelkoers van elke school van stichting Swalm & Roer. De scholen van Swalm & Roer vertalen het koersplan in hun eigen beleid, vastgelegd in hun schoolplan en schooljaarplannen.

De schooldirecteur is verantwoordelijk voor de, aan zijn leiding toevertrouwde, school en legt daarover verantwoording af aan het college van bestuur.





Stichting Swalm & Roer wordt geleid door het college van bestuur dat het bevoegd gezag van de stichting vormt. Beleid wordt voorbereid door projectgroepen en expertteams. Het college van bestuur stelt het beleid vast en geeft leiding aan de organisatie.

De raad van toezicht houdt toezicht op het beleid van het college van bestuur, gericht op de verwezenlijking van de doelstellingen van de stichting en de algemene gang van zaken volgens de principes zoals vastgelegd in de code Goed Bestuur. De raad van toezicht treedt op als formele werkgever van het college van bestuur en heeft oog voor maatschappelijke ontwikkelingen en de belangen van iedereen die bij het primair onderwijs is betrokken. De werkzaamheden van de raad van toezicht liggen vast in statuten en in een reglement.

De raad van toezicht bestaat uit vijf leden en legt publiekelijk verantwoording af over het door hen uitgevoerde toezicht.

- mevr. drs. A.L. (Angelica) Bus, voorzitter
- mevr. C.I.M. (Corinne) Sebregts, lid
- mevr. dr. K. S. (Karen) Ali, lid
- de heer P.A.J. (Pierre) Daemen RA, lid
- de heer drs. S.A.J.M. (Stephan) Theunissen RA, lid

Bestuurder:

- De heer Mark Brugman, voorzitter college van bestuur.

De contactgegevens van het stafkantoor van stichting Swalm & Roer zijn:

Post- en bezoekadres

Roerderweg 35

6041 NR Roermond

Telefoon: 0475 34 58 30

Internet: www.swalmenroer.nl

E-mail: info@swalmenroer.nl



Onze besturingsfilosofie

Voor stichting Swalm & Roer is alleen het best mogelijk onderwijs goed genoeg. We willen trots zijn op wat we doen. Als leerkracht voor de klas. Als medewerker van het stafkantoor. Als bestuurder in de contacten met de buitenwereld. De besturingsfilosofie van onze stichting is in een paar woorden: met elkaar én voor elkaar.



Roer Kracht

Het stroomt. Met veerkracht, wilskracht, denkkraft en gevoelskracht zorgen we ervoor dat de stichting een bruisende organisatie blijft. Inclusief en toekomstgericht. Met die roerkracht bereiden we onze leerlingen voor op de samenleving van morgen, met een zee aan mogelijkheden in het verschiet.

Onze kernwaarden zijn:



verantwoordelijk

nieuwsgierig



verbinding

Deze kernwaarden brengen we dagelijks in praktijk door:

- te doen wat we zeggen;
- samen voor alleen te laten gaan;
- open en duidelijk naar elkaar te zijn;
- oog voor de mens te hebben;
- gericht aan onze doelen te werken;
- kennis te delen en te leren van en met elkaar;
- lef te tonen waar we kansen kunnen pakken en waar we de ander ruimte geven.

We zorgen dat we altijd achter onze eigen acties en die van het team kunnen staan. We zijn altijd op zoek naar nieuwe kennis en inzichten. We zien verbinding als basis van onze kwaliteitscultuur. Door met elkaar verbonden te zijn, kunnen we excelleren als individu én als organisatie.



Medezeggenschap (mr en gmr)

Formele inspraakmogelijkheid voor ouders (én leerkrachten) is geregeld via de Wet medezeggenschap op scholen. Aan elke school met een eigen registratienummer, een zogenaamd BRIN-nummer, is een medezeggenschapsraad (mr) verbonden, bestaande uit een aantal personeelsleden en een aantal ouders. Deze mr opereert volgens een eigen medezeggenschapsreglement, wat aansluit bij het kader zoals dat binnen stichting Swalm & Roer is bepaald. In de wet is geregeld, dat de mr over een groot aantal beleidszaken van de school meepraat.

Bij een aantal onderwerpen heeft de mr adviesrecht en bij andere onderwerpen instemmingsrecht. Instemmingsrecht betekent dat het beleid niet mag worden uitgevoerd zonder instemming van de mr. De mr probeert bij haar adviezen/instemmingsbesluiten altijd het belang van zowel de ouders en personeelsleden als de schoolorganisatie in het oog te houden.

De directeur van de school is de gesprekspartner van de school namens het college van bestuur. Op schoolniveau worden de beleidszaken besproken tussen de directeur en de mr.

Op stichtingsniveau is er ook een mr. Deze heet de gemeenschappelijke medezeggenschapsraad (gmr). De gmr werkt op dezelfde manier als de mr, maar dan voor de hele stichting Swalm & Roer. Het gaat dan ook over onderwerpen die alle scholen van de stichting Swalm & Roer aangaan. De gmr is een belangrijke gesprekspartner van het college van bestuur.



4

Oudervereniging en de vrijwillige bijdrage

Wanneer uw kind op een van onze scholen is toegelaten, kunt u lid worden van de oudervereniging of ouderraad van de school van uw kind.

Naast het meepraten en meedenken over allerlei schoolse zaken en het leveren van allerlei hand- en spandiensten al dan niet als lid van de oudervereniging of ouderraad, geven de ouders ook een financiële bijdrage (de vrijwillige ouderbijdrage) om een aantal niet-gesubsidieerde activiteiten en festiviteiten mogelijk te maken.

Het Nederlandse basisonderwijs, voor zover bekostigd door de overheid, is gratis. Dat neemt niet weg dat scholen een vrijwillige ouderbijdrage mogen vragen voor aanvullende activiteiten, zoals schoolreisjes en andere festiviteiten zoals kerst en sinterklaas. De wijze waarop het innen en de betaling van deze bijdrage verloopt, vindt u terug in de schoolgids van uw school. Leerlingen van wie de ouders de ouderbijdrage niet betalen, mogen niet worden uitgesloten van deelname aan activiteiten of festiviteiten op school. Indien nodig kunnen ouders een beroep doen op Sam&.

Sam& is een samenwerkingsverband van vier Sam&werkingspartners. Stichting Leergeld (Roermond/Roerdalen) is naast het Jeugdfonds Sport & Cultuur, Stichting Jarige Job en het Nationaal Fonds Kinderhulp een van deze Sam&werkingspartners. Sam& biedt één portaal waar ouders een aanvraag kunnen doen voor de voorzieningen die door verschillende organisaties worden aangeboden.

Sam& is er voor kinderen en jongeren van 0 tot 21 jaar die opgroeien in arme gezinnen. Ouders met weinig geld kunnen dus bij Sam& terecht voor een aanvraag, zodat ook deze kinderen mee kunnen doen met activiteiten zoals sport of het vieren van een verjaardag.

Wie kan een aanvraag doen?

- Ouders met een uitkering, bijvoorbeeld bijstand, WIA of WW;
- Werkende ouders met een laag inkomen;
- Ondernemers/ZZZP-ers met weinig werk of inkomen;
- Ouders met schulden;
- Intermediairs bijvoorbeeld leerkrachten, schuldhulpverleners, wijkteams, jeugdhulpverlener, huisartsen.

Op de website van Sam& vindt u meer informatie over het doen van een aanvraag tot ondersteuning. Sam& voor alle kinderen is daarnaast ook per e-mail en telefonisch bereikbaar:

E-mail: info@samenvoorallekinderen.nl

Telefoon: 010 307 59 09

(bereikbaar op werkdagen tussen 09.00 en 16.00 uur)

5

Informatie van onze scholen

Op de website www.scholenopdekaart.nl is cijfermatige informatie over de kwaliteit van het onderwijs op onze basisscholen te vinden. De data zijn afkomstig van de Dienst Uitvoering Onderwijs van het ministerie van Onderwijs Cultuur en Wetenschap en de inspectie van het onderwijs.



Iedere school heeft een eigen webpagina waar de cijfers worden voorzien van een toelichting door de school zelf. Ouders hebben het recht om door de school geïnformeerd te worden over de vorderingen van hun kind.

Gescheiden ouders

Op de website van Stichting Swalm & Roer staat het [protocol informatieverstrekking gescheiden ouders](#) (Beleid - Swalm & Roer). Hierin zijn de regels over informatieverstrekking aan gescheiden ouders beschreven die alle scholen van stichting Swalm & Roer hanteren.


Dit protocol heeft als doel om duidelijkheid te scheppen bij medewerkers van onze scholen alsmede bij ouders. Uitgangspunt bij het verstrekken van informatie is dat de school een neutrale, objectieve en onpartijdige houding aanneemt en bij het al dan niet verstrekken van informatie steeds het belang van het kind vooropstelt.

De school onthoudt zich dus van betrokkenheid bij conflicten tussen de ex-partners en doet daarover geen uitspraken. Zij richt zich primair op haar pedagogisch-didactische verantwoordelijkheid jegens de leerling.



Toelating nieuwe leerlingen

Swalm & Roer heeft een centraal aanmeldings- en aannamebeleid. De meest recente versie van dit beleid is terug te vinden op onze [website](#).



In dit centrale beleid staat beschreven welke procedure er geldt ten aanzien van de aanmelding en inschrijving van leerlingen bij onze scholen. In deze regeling staat voor onze scholen beschreven welke afspraken er gelden met betrekking tot aanname en inschrijving van leerlingen, maar ook wat de grenzen zijn. Tevens geeft deze regeling duidelijkheid over welke procedure u dient te doorlopen om uw kind aan te melden en wat u als ouders kunt doen op het moment dat uw kind geweigerd wordt door een van onze scholen.

Naast dit centrale beleid hebben diverse Swalm & Roerscholen ook schoolspecifiek aannamebeleid. Elke school heeft namelijk de mogelijkheid en de vrijheid om de instroom te regelen op een manier die past binnen de eigen schoolorganisatie, rekening houdend met ligging, schoolgrootte etc. Mocht de school van uw kinderen aannamebeleid hanteren, dan kunt u dit beleid terugvinden op de website van de betreffende school.

Door ondertekening van het aanmeldingsformulier, verklaart de ouder dat de daarop vermelde gegevens juist zijn en verklaart de ouder eveneens akkoord te gaan met de in de schoolgids vermelde regelingen, afspraken en verwachtingen.



Uitgangspunt is dat beide gezaghebbende ouders dit formulier ondertekenen. Als één gezaghebbende ouder dit formulier ondertekent, mag de school er van uitgaan dat de andere ouder het hiermee eens is. Alleen wanneer de school ervan op de hoogte is dat de andere ouder bezwaar heeft tegen de aanmelding, mag de school deze aanmelding niet direct omzetten in een inschrijving. In dat geval moet er nader onderzoek worden gedaan. Ouders krijgen zo spoedig mogelijk bericht of een aangemelde leerling wel of niet geplaatst kan worden. Voorwaarde voor plaatsing is dat de leerling bij plaatsing zindelijk is.

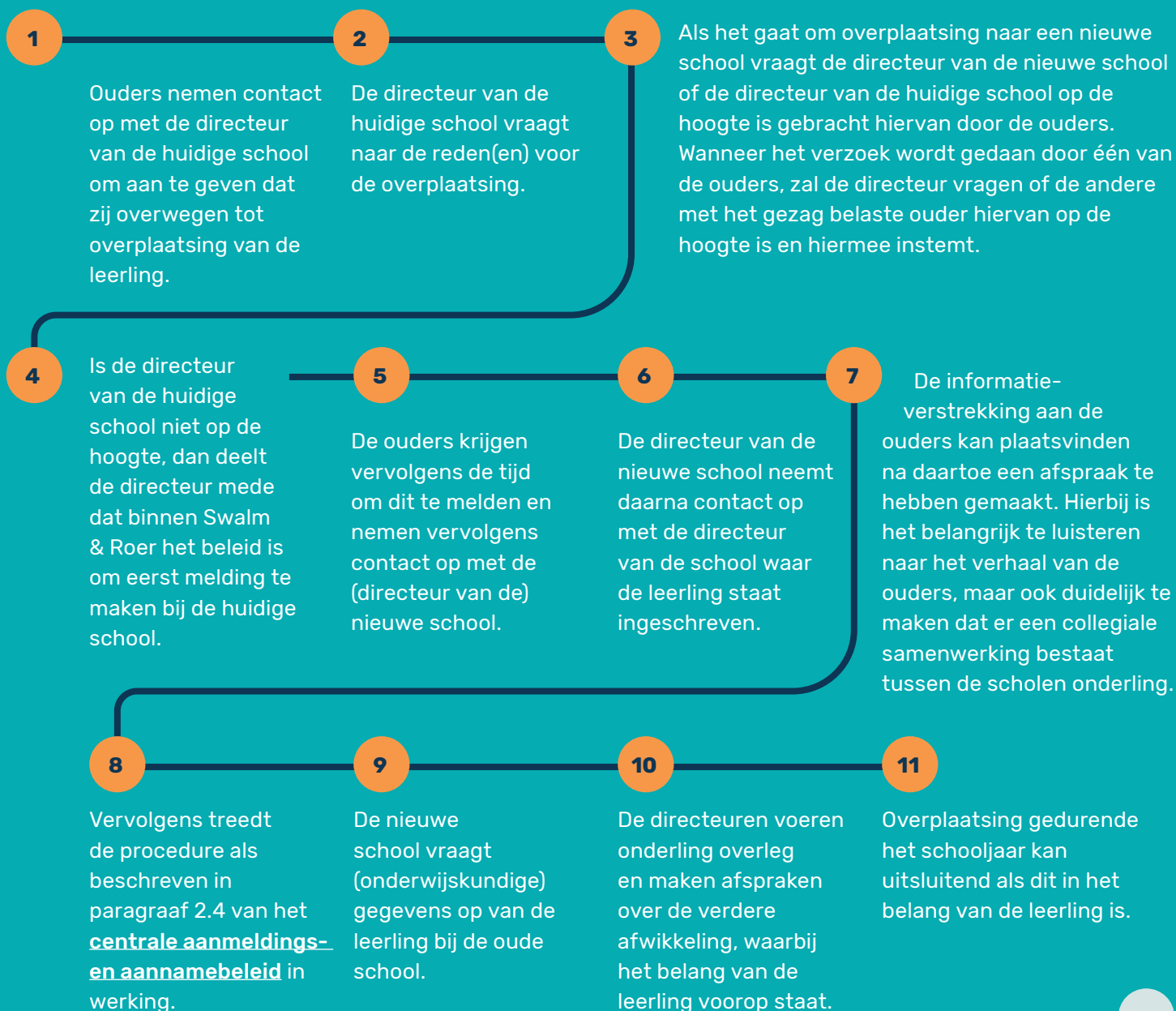


7

Overplaatsing van leerlingen binnen stichting Swalm & Roer

Om de overplaatsing van leerlingen binnen de scholen van stichting Swalm & Roer zo goed mogelijk te laten verlopen, is een protocol opgesteld.

Dit voor alle scholen van stichting Swalm & Roer geldende protocol geeft duidelijkheid aan zowel de scholen als de ouders. Dit protocol maakt onderdeel uit van het centrale aanmeldings- en aannamebeleid. In het navolgende stappenplan is uitgewerkt hoe de Swalm & Roerscholen omgaan met een overplaatsing.



8

Schorsing en verwijdering



Er bestaat voor alle scholen van stichting Swalm & Roer een protocol schorsing en verwijdering. De meest recente versie van dit protocol vindt u terug op de [website van Swalm & Roer](#).

In dit protocol staat beschreven welke procedure er gevolgd moet worden als een school over wil gaan tot schorsing of verwijdering van een leerling. Stichting Swalm & Roer heeft naast bijzondere scholen ook openbare scholen, hiervoor zal op enkele plaatsen in dit protocol duidelijk worden aangegeven welke afwijkende regels er gelden voor deze openbare scholen.





Leerplicht en verlof

De gemeenten voeren de Leerplichtwet uit. Alle kinderen in Nederland van 5 tot en met 16 jaar oud zijn leerplichtig. Zij moeten dus naar school.



De leerplicht begint op de eerste dag van de maand nadat uw kind 5 jaar is geworden. Is uw kind dus bijvoorbeeld op 15 februari jarig, dan moet het op 1 maart naar school. De leerplicht stopt aan het einde van het schooljaar waarin uw kind 16 jaar wordt.

Ziekte

Bij ziekte dienen ouder(s)/verzorger(s) de leerling ziek te melden voor aanvang van de lestijd.

Aanvraag bijzonder verlof

De Leerplichtwet stelt heel duidelijk dat verlof onder schooltijd vrijwel onmogelijk is.

De directeur van de school mag voor ten hoogste tien lesdagen (aaneengesloten of in totaal gedurende één schooljaar) verlof geven alleen wanneer er sprake is van gewichtige omstandigheden. Onder gewichtige omstandigheden vallen situaties die buiten de wil van ouders en/of leerling liggen.

Hiervoor dient u een officiële aanvraag te doen bij de directeur van de school van uw kind. Aanvraagformulieren zijn hiervoor verkrijgbaar op uw school. De directeur beslist over een

verlofaanvraag van maximaal 10 schooldagen. Als de verlofaanvraag meer dan 10 schooldagen betreft, beslist de leerplichtambtenaar.

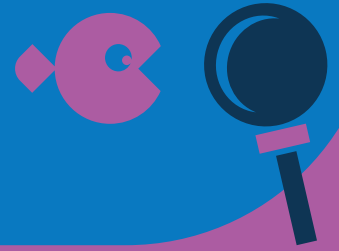
Ongeoorloofd schoolverzuim

Er is sprake van ongeoorloofd schoolverzuim, als de leerling zonder toestemming van de school afwezig is. De directeur is dan verplicht ongeoorloofd schoolverzuim aan de leerplichtambtenaar door te geven. Deze zal dan onderzoek doen naar de reden van het ongeoorloofd schoolverzuim. Welk schoolverzuim wordt gemeld bij de leerplichtambtenaar?

- Relatief verzuim (spijbelen)
- Luxe verzuim (vakantieverlof)
- Absoluut verzuim (een kind staat op geen enkele school ingeschreven)
- Veelvuldig te laat komen (preventief)
- Twijfelachtig ziekteverzuim (preventief)

10

De Inspectie van het Onderwijs



Inspectie van het Onderwijs: toezicht op kwaliteit

De wet stelt eisen aan het onderwijs. De Inspectie van het Onderwijs controleert of scholen hieraan voldoen en stimuleert verbeteringen.

Toezicht op scholen en besturen

De inspectie onderzoekt of leerlingen goed onderwijs krijgen, regels worden nageleefd en financiën kloppen. Besturen zijn verantwoordelijk, daarom begint en eindigt het toezicht bij hen. Elke vier jaar vindt een grondig onderzoek plaats, en jaarlijks worden alle scholen geanalyseerd. Bij mogelijke risico's volgt een extra beoordeling.

Vier uitgangspunten van het toezicht

1. De inspectie richt zich op de verantwoordelijkheid van het bestuur.
2. Ze bewaakt de wettelijke kwaliteit en stimuleert verbetering.
3. Jaarlijks worden alle scholen geanalyseerd; elke vier jaar wordt elk bestuur onderzocht.
4. Vervolgtoezicht hangt af van risico's en kwaliteitszorg.

Stelseltoezicht

De inspectie beoordeelt ook het onderwijsstelsel als geheel en signaleert belangrijke ontwikkelingen. Alle bevindingen en de toezichthistorie staan op www.onderwijsinspectie.nl. Daarnaast controleert de inspectie of scholen een schoolgids, schoolplan en zorgplan hebben.

De contactgegevens van de Inspectie van het Onderwijs zijn:

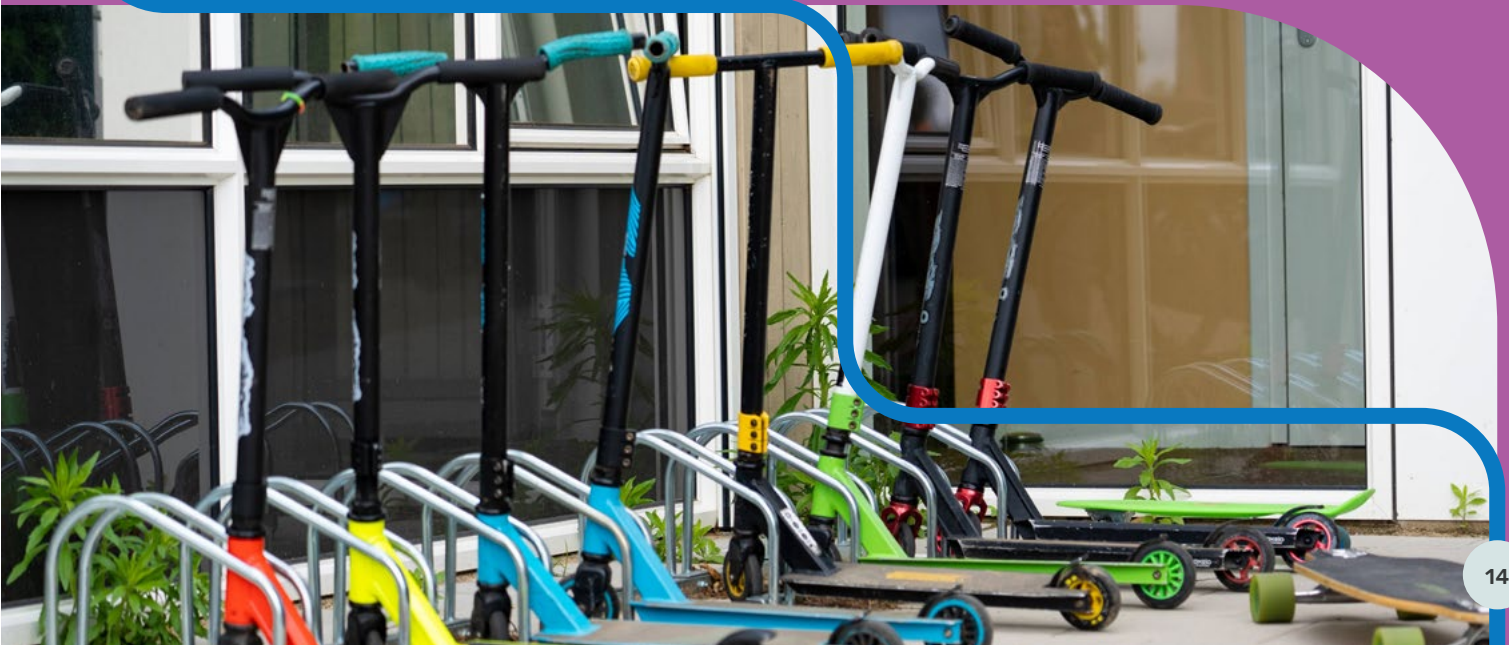
Bezoek- en postadres
St.-Jacobsstraat 200
3511 BT Utrecht

Postadres

Inspectie van het Onderwijs
Postbus 2730
3500 GS Utrecht

Website: www.onderwijsinspectie.nl

De vertrouwensinspecteurs zijn alle werkdagen, tijdens kantooruren, bereikbaar op telefoonnummer 0900 111 31 11



11

Vervanging medewerkers en tijdelijke sluiting school bij calamiteiten

Als een groepsleerkracht afwezig is (bijvoorbeeld wegens ziekte) en vervangen moet worden, zal de school er alles aan doen om de kwaliteit van het onderwijs te waarborgen.

In eerste instantie zal gezocht worden naar een vervanger of naar een andere interne oplossing binnen de school zelf. Helaas kan in sommige gevallen een vervanging niet worden geregeld.

Er kan zich ook een calamiteit voordoen die maakt dat de school wegens overmacht tijdelijk gesloten wordt. Hierbij kan bijvoorbeeld gedacht worden aan (langdurige) uitval van de verwarming en/of elektriciteit.

U dient er als ouder rekening mee te houden dat de school van uw kind u in voornoemde gevallen kan verzoeken uw kind thuis te houden. Hierover wordt dan gecommuniceerd via het ouderportaal of Isy.



12

Veilige school

Een school is een plek waar leerlingen leeftijdsgenoten ontmoeten, kennis maken met de samenleving, met normen, waarden en omgangsvormen.

Een school is veilig als de sociale, psychische en fysieke veiligheid van leerlingen en medewerkers niet door handelingen van anderen wordt aangetast. Er dient sprake te zijn van een veilige en positieve sfeer op school. Om die sfeer te creëren gelden er voor alle Swalm & Roerscholen grenzen en regels die ervoor zorgen dat er adequaat wordt opgetreden tegen ongepast gedrag en waarbij ongepast gedrag zoveel mogelijk wordt voorkomen. Alle Swalm & Roer scholen voeren een beleid dat gericht is op de veiligheid van leerlingen en medewerkers en zorgen ook dat jaarlijkse monitoring van de veiligheidsbeleving (van leerlingen) plaatsvindt.

De scholen van Swalm & Roer maken gebruik van meerdere met elkaar samenhangende protocollen, regelingen en maken op school gebruik van diverse met elkaar samenhangende interventies, programma's en methodes om een sociaal veilig klimaat te creëren. Ook van de ouders van de leerlingen Swalm & Roer verwachten we hierin een constructieve samenwerking.

Regelingen die bijdragen aan een veilig klimaat en voor alle Swalm & Roer scholen gelden, zijn terug te vinden op onze [website](#). Voor meer informatie over de specifieke inkleding van het veiligheidsbeleid op de school van uw kind(eren) en bijvoorbeeld de naam van de anti-pestcoördinator, kunt u terecht bij de school van uw kind(eren).

13

Ondersteuningsaanbod in de schoolgids



Wetswijziging: Passend onderwijs en positie ouders en leerlingen

Vanaf 1 januari 2025 treedt de Wet versterking positie ouders en leerlingen in passend onderwijs in werking. Deze wet brengt belangrijke veranderingen met zich mee voor scholen en samenwerkingsverbanden.

Wat verandert er precies?

- Elk samenwerkingsverband is vanaf 1 januari 2025 verplicht een ouder- en jeugdsteunpunt op te richten.
- Per 1 augustus 2025 komt het schoolondersteuningsprofiel te vervallen.
- In plaats daarvan wordt het ondersteuningsaanbod van de school opgenomen in de schoolgids.

Instemmingsrecht medezeggenschap

Met de wetswijziging is ook het instemmingsrecht van de medezeggenschapsraad (MR) aangepast:

- De oudergeleding van de MR heeft voortaan instemmingsrecht op de schoolgids, maar niet op het extra ondersteuningsaanbod in die gids.
- Over het extra ondersteuningsaanbod behoudt de volledige MR het adviesrecht.
- De ondersteuningsplanraad (OPR) heeft instemmingsrecht op het ondersteuningsplan van het samenwerkingsverband. Dit plan beschrijft zowel de basis- als extra ondersteuning binnen de regio.

Overzicht van veranderingen

Het ministerie van OCW heeft de belangrijkste verschillen tussen de oude en nieuwe situatie overzichtelijk samengevat.

Ondersteuningsaanbod in de schoolgids

In het **schoolondersteuningsprofiel** staat welke extra ondersteuning de school kan bieden aan leerlingen.

Het bestuur heeft toestemming nodig van de ouders en leerlingen in de medezeggenschapsraad voordat de schoolgids wordt goedgekeurd.

Het bestuur schrijft het extra ondersteuningsaanbod op in het schoolondersteuningsprofiel.

In de **schoolgids** staat welke extra ondersteuning de school kan bieden aan leerlingen en de basisondersteuning die op elke vestiging van de school aanwezig is.

Het bestuur heeft toestemming nodig van de ouders of leerlingen in de medezeggenschapsraad voordat de schoolgids wordt goedgekeurd, **behalve voor het ondersteuningsaanbod**.

Het bestuur schrijft het aanbod voor **basis en extra ondersteuning** op in de schoolgids.



Samenwerkingsverband

Elke school in Nederland maakt deel uit van een 'samenwerkingsverband passend onderwijs'. Een samenwerkingsverband is een regionaal netwerk van scholen die samenwerken om ervoor te zorgen dat alle kinderen een passend onderwijsaanbod krijgen. De overheid heeft deze samenwerkingsverbanden in het leven geroepen om scholen te ondersteunen bij hun zorgplicht: het bieden van passend onderwijs aan elke leerling. Dat kan, eventueel met extra ondersteuning, binnen het regulier basisonderwijs zijn, of in het speciaal (basis) onderwijs. Ook zijn er afspraken gemaakt over toewijzing van middelen en de organisatie van het speciaal (basis)onderwijs.

Onze school maakt deel uit van het 'Samenwerkingsverband Midden-Limburg 31.02'. Binnen dit samenwerkingsverband zijn afspraken gemaakt over hoe scholen de basisondersteuning moeten inrichten en hoe zij moeten omgaan met extra ondersteuning voor leerlingen die meer nodig hebben dan enkel de basisondersteuning. Dit wordt hieronder toegelicht.



Basisondersteuning en extra ondersteuning (ondersteuningslaag 1 en 2)

Op onze scholen streven we ernaar om ieder kind passend onderwijs te bieden in een veilige en stimulerende leeromgeving. Leerkrachten zorgen voor een sterke basis aanpak en geven effectief les. Dit vormt de basisondersteuning, oftewel ondersteuningslaag 1, en wordt verzorgd door de leerkracht in de klas. Indien een leerling meer nodig heeft, kan deze ondersteuning worden geïntensiveerd, door extra ondersteuning binnen en/of buiten de klas en stappen we over op ondersteuningslaag 2.

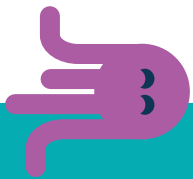
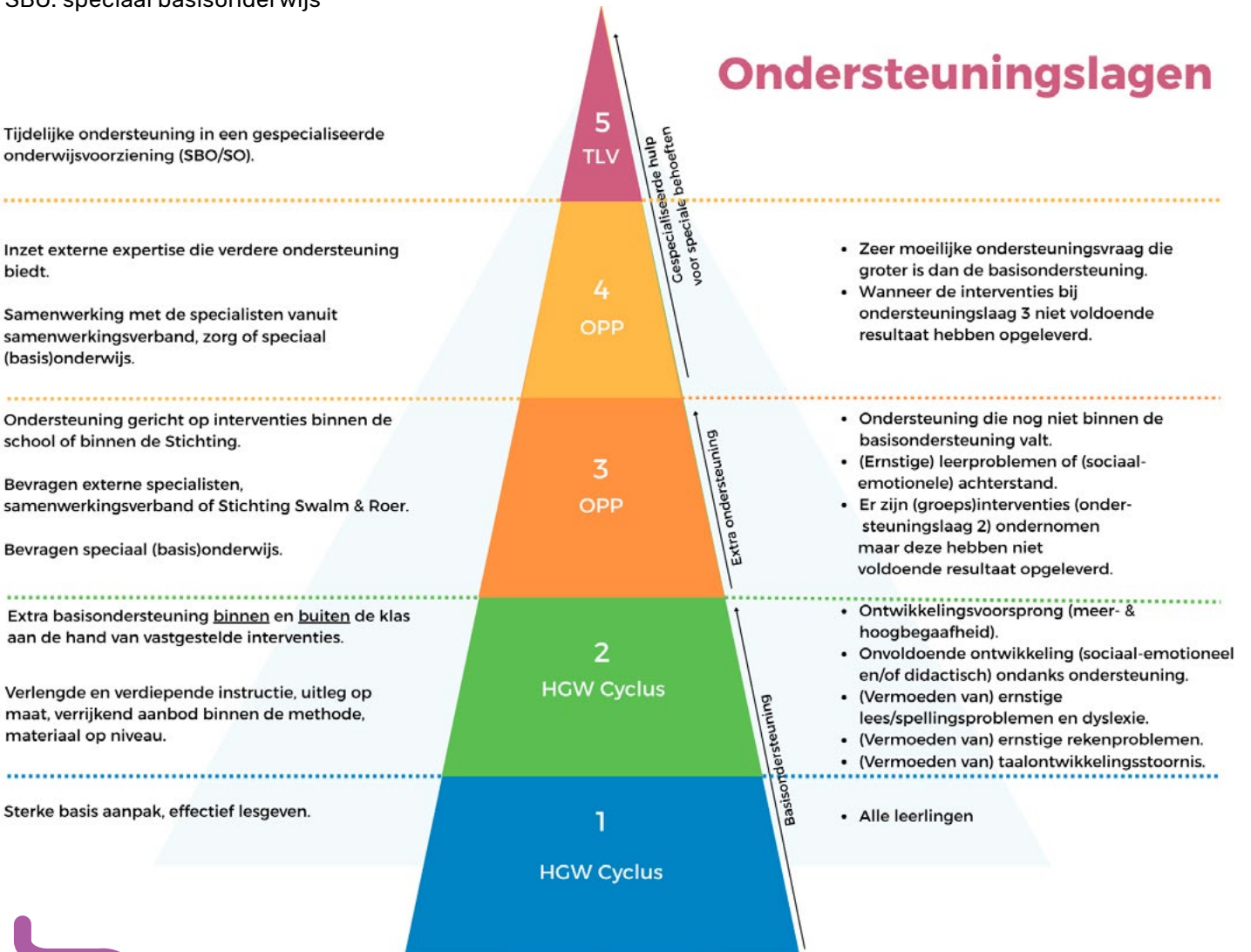
Denk hierbij aan (tijdelijke) verlengde of verdiepende instructie, extra uitleg in kleine groepjes of verrijkingsaanbod voor meer- en hoogbegaafde leerlingen. Ook begeleiding op het gebied van gedrag, taakaanpak en sociaal-emotionele ontwikkeling maakt deel uit van deze laag. Wanneer nodig kan de leerkracht ondersteuning inschakelen van interne deskundigen, zoals de intern begeleider of een vakinhoudelijk specialist binnen de school. Elke school beschikt over een vastgesteld aanbod van interventies binnen verschillende domeinen. Wanneer deze interventies structureel beschikbaar zijn op school, dan behoort dit tot de ondersteuningslaag 2.

Binnen onze stichting kunnen alle scholen gebruikmaken van taalklassen, die op meerdere locaties zijn ingericht. Omdat deze voorzieningen structureel beschikbaar zijn, vallen de taalklassen onder de basisondersteuning van Swalm en Roer. Daarnaast zetten we ons als stichting in om dit aanbod verder uit te gaan breiden, bijvoorbeeld door het opzetten van syntheseklassen of specifieke voorzieningen voor hoogbegaafde leerlingen. Hiermee willen we onze basisondersteuning in de toekomst gaan verbreden en versterken om een breder palet aan passend onderwijs te kunnen realiseren.

Fig. 1

TLV: Toelaatbaarheidsverklaring
 OPP: ontwikkelingsperspectief
 HGW: Handelingsgericht werken
 SO: speciaal onderwijs
 SBO: speciaal basisonderwijs

Ondersteuningslagen



Ondersteuning gericht op interventies binnen de school of stichting, bij voorkeur in de klas (ondersteuningslaag 3)

Wanneer de basis- en extra ondersteuning binnen de school onvoldoende effect hebben, kan op ondersteuningslaag 3 aanvullende expertise worden ingeschakeld. Dit betreft advies of begeleiding door externe specialisten vanuit het samenwerkingsverband, speciaal (basis)onderwijs of vanuit onze stichting. Deze inzet vindt altijd plaats in overleg met ouders.

De onderwijs- en ondersteuningsdoelen worden gezamenlijk vastgesteld en vastgelegd in het ontwikkelingsperspectief (OPP) van de leerling. Vanaf augustus 2025 hebben leerlingen hoorrecht en mogen input geven. Hun mening wordt meegenomen in het OPP. Voor het handelingsdeel van het OPP hebben ouders instemmingsrecht.





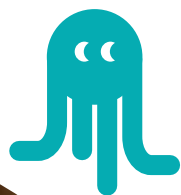
Intensieve externe expertise (ondersteuningslaag 4)

Wanneer de inzet van de interventies uit ondersteuningslaag 3 onvoldoende effect hebben, wordt er opgeschaald naar ondersteuningslaag 4. In dat geval kunnen externe specialisten worden betrokken, bijvoorbeeld vanuit de jeugdzorg of het samenwerkingsverband. Dit kan leiden tot het inzetten van diagnostisch onderzoek of ambulante begeleiding. Ook is het mogelijk om een combinatie te organiseren van regulier onderwijs met zorg of speciaal (basis)onderwijs.

De onderwijs- en ondersteuningsdoelen worden gezamenlijk vastgesteld en vastgelegd in het ontwikkelingsperspectief (OPP) van de leerling. Vanaf augustus 2025 hebben leerlingen hoorrecht en mogen input geven. Hun mening wordt meegenomen in het OPP. Voor het handelingsdeel van het OPP hebben ouders instemmingsrecht.

Tijdelijke ondersteuning in een gespecialiseerde onderwijsvoorziening (ondersteuningslaag 5)

Wanneer de basisondersteuning en extra ondersteuning onvoldoende toereikend zijn, wordt een tijdelijke overstap naar



een gespecialiseerde onderwijsvoorziening (speciaal (basis)onderwijs) aangevraagd. Dat gebeurt middels een toelaatbaarheidsverklaring (TLV). Het doel blijft altijd om de leerling, waar mogelijk, terug te laten keren naar het regulier onderwijs. Meer informatie over de basisondersteuning en extra ondersteuning binnen het samenwerkingsverband Midden-Limburg leest u in het **Handboek ondersteuning in het SWV PO 31.02 Midden-Limburg**.

Ouder- en jeugdsteunpunt Midden-Limburg

Heeft u vragen over ondersteuning, wilt u advies of praten met iemand die met u meedenkt? Dan kunt u niet alleen terecht bij de school, maar ook bij het ouder- en jeugdsteunpunt Midden-Limburg. Ieder samenwerkingsverband heeft een ouder- en jeugdsteunpunt. Dat is er om u als ouder of leerling te helpen. Zij denken met u mee, geven advies of helpen u op weg.

14

Gedragscode

Stichting Swalm & Roer kent gedragscodes waaraan iedere werknemer, iedere stagiaire, gastdocent, leerling, ouder/verzorger en andere al dan niet volwassen persoon die een relatie tot stichting Swalm & Roer heeft, zich dient te houden.

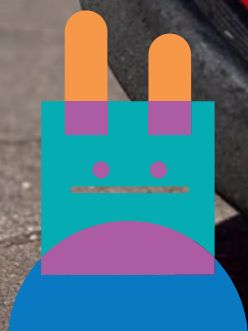
Deze gedragscodes zijn een richtlijn voor een wenselijke en professionele pedagogische beroepshouding wat betreft de omgang met en tussen leerlingen, collega's en ouders/verzorgers.

De daarin opgenomen gedragsregels dienen o.a. een bijdrage te leveren aan het creëren van een veilig leer- en werkklimaat op onze scholen.

In onze gedragscode zijn gedragsregels terug te vinden op de navolgende terreinen:

- pesten
- kleding
- gebruik internet en social media
- lichamelijk en verbaal geweld
- integriteit
- racisme en discriminatie
- seksuele intimidatie en seksueel misbruik

De gedragscode is terug te vinden op de [website van stichting Swalm & Roer](#).



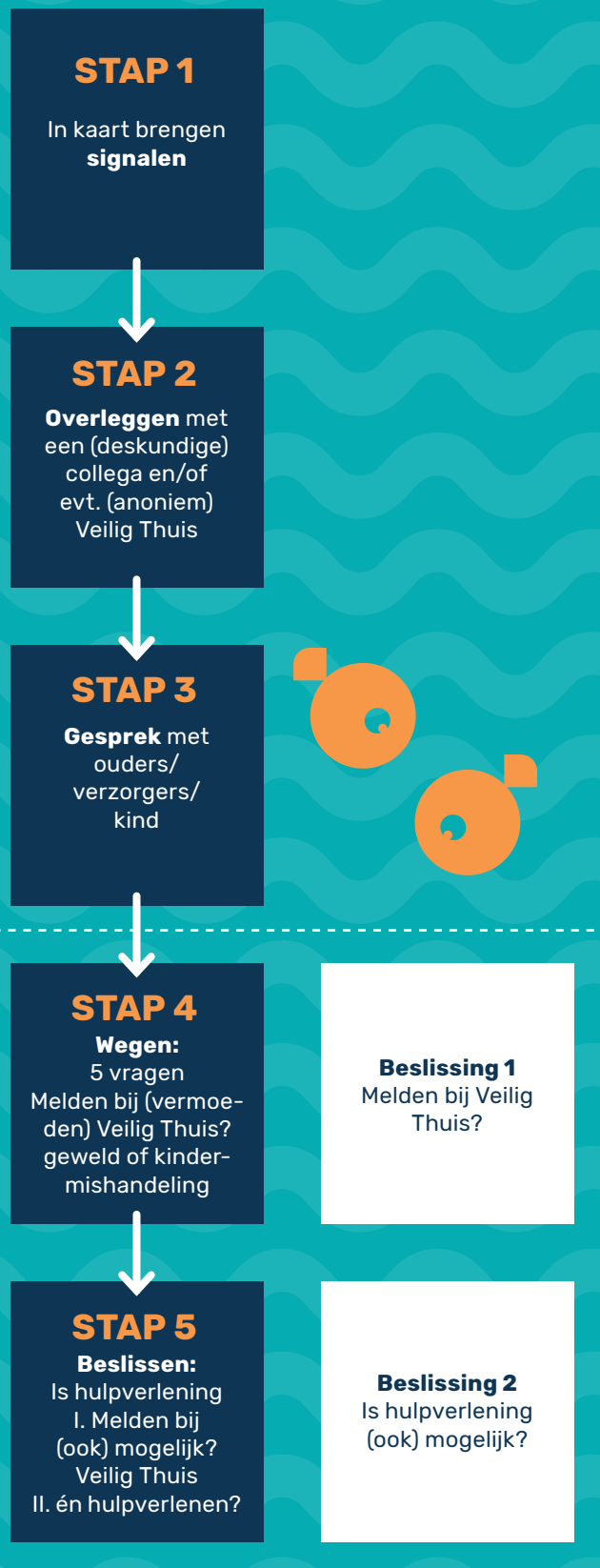
Meldcode

Als op een Swalm & Roerschool een vermoeden bestaat dat een leerling slachtoffer is van huiselijk geweld en/of kindermishandeling, dan handelen wij zoals beschreven staat in de Meldcode huiselijk geweld en kindermishandeling.

Handelen volgens een meldcode is landelijk wettelijk verplicht gesteld voor scholen (<https://www.rijksoverheid.nl/onderwerpen/huiselijk-geweld/meldcode>).

De meldcode is een stappenplan waarin staat hoe hulpverleners kindermishandeling signaleren en melden. Er is een **afwegingskader** in opgenomen waardoor de beslissing om al dan niet te melden bij de organisatie Veilig Thuis ondersteund wordt.

Veilig Thuis is een organisatie voor kinderen, jongeren, volwassenen en ouderen die te maken hebben met huiselijk geweld of kindermishandeling. Elke regio heeft zijn eigen Veilig Thuisorganisatie. Veilig Thuis geeft advies en biedt ondersteuning, zowel aan slachtoffers, omstanders als professionals. Veilig Thuis doorbreekt onveilige situaties, zorgt voor afstemming tussen samenwerkingspartners en zet mensen in beweging. De contactgegevens van Veilig Thuis Noord- en Midden Limburg zijn:
Prinsenstraat 4
5913 ST Venlo
088-0072975
<https://www.veiligthuisnml.nl/>



16

Privacy

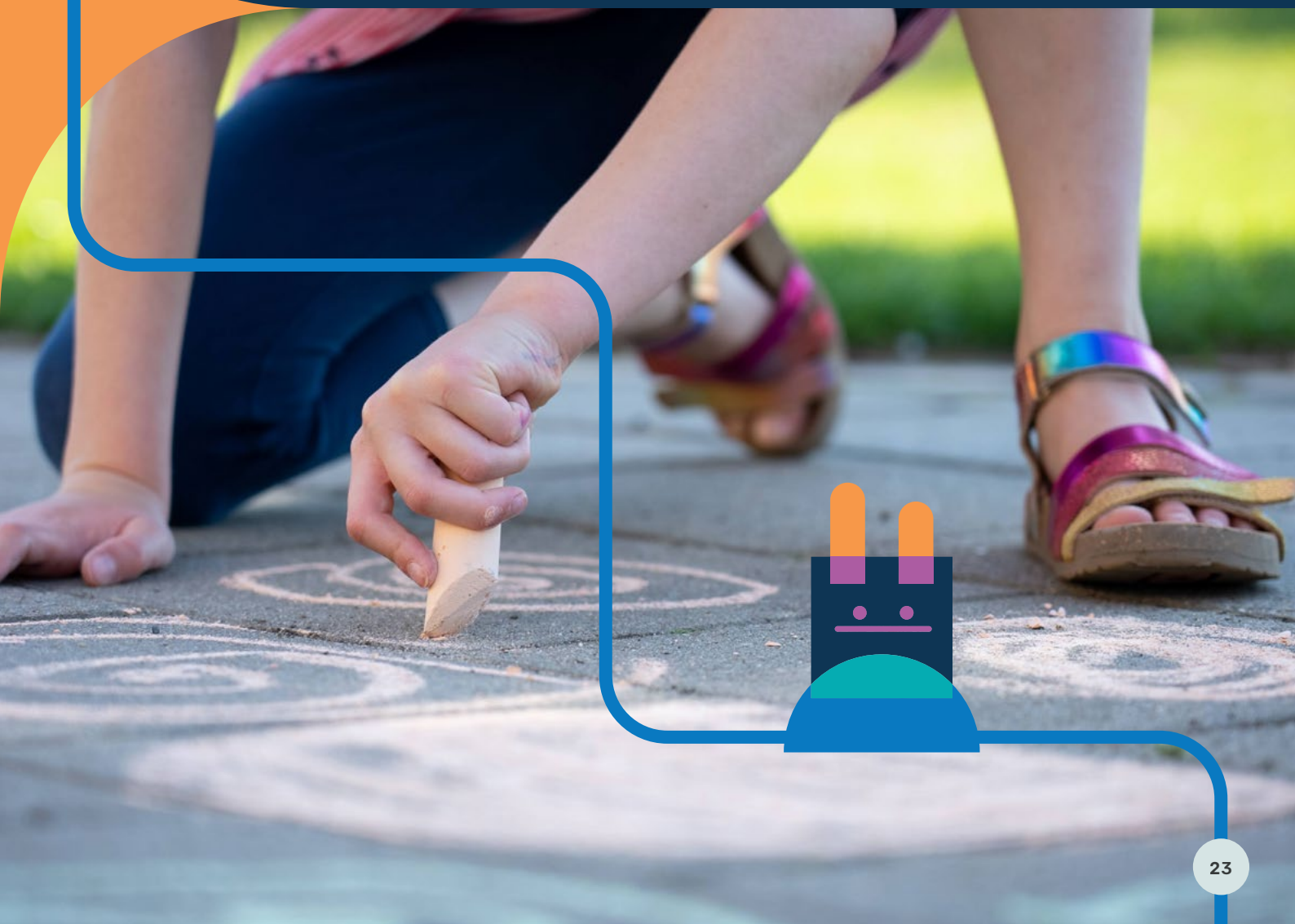
Respect voor privacy is voor stichting Swalm & Roer een belangrijk uitgangspunt.



Stichting Swalm & Roer zal uw persoonsgegevens uitsluitend verwerken in overeenstemming met ons privacy beleid en conform de geldende privacywetgeving. In onze privacyverklaring leggen wij u graag uit hoe wij dat doen. Deze kunt u gemakkelijk vinden op www.swalmenroer.nl/privacy. Daar staat ook een document waarin is uitgewerkt hoe we omgaan met de gegevens van ouders en leerlingen.

Daarnaast hebben wij een functionaris gegevensbescherming die erop toeziet dat wij ons houden aan de privacyregels van de AVG.

Indien u vragen heeft over de privacy van uw persoonsgegevens bij ons, zijn wij bereikbaar per email op privacy@swalmenroer.nl of telefonisch op 0475 34 58 30.



17

Klachten en vertrouwenspersoon

De school is een omgeving waar mensen intensief met elkaar samenwerken. Botsingen en meningsverschillen kunnen dan voorkomen. Deze worden doorgaans in onderling overleg bijgelegd. Soms is een situatie van dien aard, dat iemand een klacht hierover wil indienen. Die mogelijkheid bestaat.

Voor de school is door stichting Swalm & Roer een klachtenprocedure vastgesteld. Deze is voor iedereen die bij de school betrokken is (dus zowel ouders als personeelsleden) in te zien op de [website van stichting Swalm & Roer](#).

In deze klachtenregeling is uitgewerkt hoe het indienen van een klacht verloopt. Het wordt op prijs gesteld indien iemand die een klacht overweegt dat (indien mogelijk) eerst kenbaar maakt bij de direct betrokkenen (stap 1), bij de directie van de school c.q. zijn of haar leidinggevende (stap 2). Mogelijk kan de klacht eenvoudig opgelost worden.

Als u met betreffende personen er niet uit lijkt te komen en u voelt zich onvoldoende gehoord of gesteund, dan mag u contact opnemen met een van onze externe vertrouwenspersonen. Dit zijn objectieve deskundigen buiten de school die graag met u meedenken. Zij luisteren, adviseren en begeleiden u in de stappen, naar de door u gekozen oplossing.

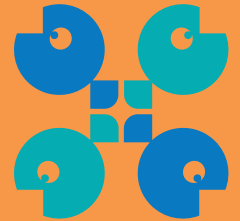
Stichting Swalm & Roer heeft twee externe vertrouwenspersonen aangesteld:

- Annelies Spitz
Telefoon: 06-336 468 87
E-mail: anneliesspitz@vertrouwenswerk.nl
- Roy Ploegmakers
Telefoon: 06-480 887 74
E-mail: royploegmakers@vertrouwenswerk.nl

18

Centrum voor Jeugd en Gezin

Het Centrum voor Jeugd en Gezin (hierna: 'CJG') biedt verschillende vormen van opvoedondersteuning aan ouders en jeugdigen (van zwangerschap tot 23 jaar).



Het CJG geeft informatie en advies, verzorgt themabijeenkomsten en workshops en biedt persoonlijke ondersteuning. Voor het CJG is geen verwijsbrief nodig. Aan elke school is een medewerker vanuit het CJG verbonden. Het contact met de jeugd- en gezinswerker is laagdrempelig.

Zowel school als ouders kunnen initiatiefnemen in het contact. Ouders worden (altijd) betrokken bij het bespreken van de casus van hun zoon of dochter en er zijn in principe geen wachtlijsten.

De contactgegevens van het CJG zijn:

Internet: www.cjgml.nl

E-mail: info@cjgml.nl

Telefoon: 088 43 88 300

(werkdagen tussen 08:30-17:00 uur)

Voor bezoeklocaties en openingstijden: zie website CJG. Open inloop is niet mogelijk in de schoolvakanties.

In geval van crisis kunt u buiten kantooruren contact opnemen met Crisishulp Jeugd Noord- en Midden-Limburg

Telefoon: 043-6045777

E-mailadres: CHJNML@xonar.nl

19

Jeugdgezondheidszorg

In het kader van de Jeugdwet hebben gemeenten de wettelijke verantwoordelijkheid om aan alle jeugdigen van 0-18 jaar jeugdgezondheidszorg aan te bieden.



In Noord- en Midden-Limburg wordt de jeugdgezondheidszorg aangeboden door de GGD Limburg-Noord. Alle ouders van jeugdigen van 0-18 jaar en jongeren kunnen bij de jeugdgezondheidszorg (JGZ) terecht voor informatie en ondersteuning op het gebied van gezond en veilig opgroeien.

Om de groei en ontwikkeling van uw kind te kunnen volgen, is een medewerker van de Jeugdgezondheidszorg regelmatig op school om uw kind te onderzoeken en/of te screenen. Indien gewenst wordt uw kind in deze periode op bepaalde leeftijden gevaccineerd.

Voor verdere informatie over werkwijze en samenwerkingspartners van de jeugdgezondheidszorg zie de "[Wegwijzer Jeugdgezondheidszorg 0-18 jaar](#)" op onze [website](#).

20

Aansprakelijkheid en verzekeringen

Stichting Swalm & Roer heeft voor alle leerlingen een collectieve ongevallenverzekering afgesloten onder de volgende voorwaarden:

- Tijdens officiële schooltijden, ouderavonden/ gesprekken en schoolfeestjes, het verblijf op de speelplaats, in het schoolgebouw, sportveld, gymnastieklokaal, zwembad, excursieplaatsen of tijdens schoolverlaterskamp onder verantwoordelijkheid en onder toezicht van bevoegde leraren;
- Gedurende de directe route op weg van huis naar school en van school naar huis, tenzij leerlingen met toestemming van ouders tijdens officiële schooltijden zelfstandig of onder begeleiding van ouders de huisarts/ orthodontist etc. bezoeken. Deze activiteiten vallen onder volledige verantwoordelijkheid van de ouders en worden niet gedekt door enige door Swalm & Roer afgesloten verzekering;
- Er is geen vergoeding mogelijk voor materiële schade zoals aan telefoons, tablets, brillen, kleding, fietsen, etc.

Tevens heeft stichting Swalm & Roer een schadeverzekering afgesloten voor in- en opzittenden van motorrijtuigen en niet-gemotoriseerde vervoersmiddelen. Deze verzekering dekt ook de schade als ouders of andere vrijwilligers hun vervoersmiddel gebruiken voor schoolactiviteiten. Het is leerlingen niet toegestaan om met gemotoriseerde voertuigen (bijvoorbeeld een elektrische step, een fatbike of een elektrische fiets) naar school te komen c.q. het schoolplein te betreden.

Binnen de door stichting Swalm & Roer afgesloten verzekeringen zijn er geen persoonlijke eigendommen van uw kind verzekerd. Het staat u natuurlijk vrij om zelf een eigendommenverzekering voor uw zoon of dochter af te sluiten.

21

Gebruik mobiele telefoons en andere technologische devices

Ook onze scholen hebben regels voor het gebruik van telefoons door leerlingen. Waar hierna gesproken wordt over 'telefoons' wordt ook gesproken over andere technologische devices die in het bezit zijn van leerlingen, bijvoorbeeld smartwatches.



Het is niet wenselijk als telefoons mee naar school gaan, maar we begrijpen dat dit in sommige situaties ook nodig kan zijn.

Voor al onze scholen geldt dat deze toch meegenomen telefoons uitgeschakeld worden en worden ingeleverd op een door de school aangegeven plek tot het einde van de schooldag.

Er zijn daarnaast ook steeds meer leerlingen die een smartwatch op school dragen. Dit kan negatieve gevolgen hebben voor het kind en/of voor klasgenoten en leraren. Denk hierbij bijvoorbeeld aan:

- Zo kunnen kinderen afgeleid raken tijdens de les.
- Er worden spelletjes gespeeld op de smartwatch onder lestijd.
- Er kunnen geluid- en/of beeldopnames gemaakt worden. Dit is niet toegestaan in verband met de privacy van klasgenoten en leerkrachten.
- Er worden per ongeluk meldingen verstuurd waardoor ouders ongerust kunnen worden.

Indien ze toch worden meegenomen, worden de smartwatches (net als de telefoons) op een door de leerkracht aangegeven plek bewaard tot het einde van de dag. Dit geldt voor al onze scholen.

Als mobiele telefoons noodzakelijk zijn voor de inhoud van de les, zijn ze wel toegestaan en wordt de leerling hierin begeleid door de leerkracht. Bijvoorbeeld in een les over mediawijsheid. Daarnaast geldt er ook een uitzondering voor leerlingen die afhankelijk zijn van hun telefoon om bijvoorbeeld om medische redenen of door een beperking. Indien dit voor uw zoon/dochter geldt, verzoeken wij u tijdig contact op te nemen met de school om eventuele afspraken te maken.



22

Sponsoring en giften



Stichting Swalm & Roer is door de belastingdienst als ANBI ('Algemeen Nut Beogende Instelling') aangewezen.

Dit houdt in dat een donateur (binnen de daarvoor geldende regels) giften van de inkomsten- of vennootschapsbelasting als aftrekpost mag opvoeren. Meer informatie over een ANBI kunt u vinden op de website van de belastingdienst ([Algemeen Nut Beogende Instellingen](#)).

Een donateur is iets anders dan een sponsor. Een donateur geeft iets aan een school of stichting Swalm & Roer en verlangt er niks voor terug. Een sponsor geeft iets aan een school of stichting Swalm & Roer en wil er wel iets voor terug: bijvoorbeeld dat zijn naam genoemd wordt.

Stichting Swalm & Roer en alle scholen zijn terughoudend in het aangaan van sponsoring. Stichting Swalm & Roer en haar scholen houden zich aan "[het convenant scholen voor primair en voortgezet onderwijs en sponsoring](#)".

Dit convenant bevat gedragsregels voor sponsoring in het onderwijs. Het is opgesteld door het ministerie van onderwijs, de organisatie ouders & onderwijs, diverse onderwijsorganisaties en vertegenwoordigers van het bedrijfsleven.

De drie belangrijkste uitgangspunten van dit convenant zijn:

- Sponsoring moet verenigbaar zijn met de pedagogische en onderwijskundige doelstellingen van de school. Er mag geen schade worden berokkend aan de geestelijke en/of lichamelijke gesteldheid van leerlingen.
- Sponsoring moet in overeenstemming zijn met de goede smaak en fatsoen. Sponsoring mag niet de objectiviteit, de geloofwaardigheid, de betrouwbaarheid en de onafhankelijkheid van het onderwijs en de daarbij betrokkenen in gevaar brengen.
- Sponsoring mag niet de onderwijsinhoud en/of de continuïteit van het onderwijs beïnvloeden, dan wel in strijd zijn met het onderwijsaanbod en de kwaliteitseisen die de school aan het onderwijs stelt. Het primair onderwijsproces mag niet afhankelijk zijn van sponsormiddelen.
- Sponsoring mag te allen tijde alleen met instemming van de (g)mr worden aanvaard.



Het College van Bestuur van Stichting Swalm & Roer heeft de schoolgids 2025-2026 vastgesteld op 10 juli 2025.



MR De Brink



Formulier vaststelling: Schoolgids IBS Marjam

School: OBS de Brink – IBS Marjam

Adres : Smedenerf 2 6043 SG Roermond – Ambachtsingel 40 6043 RV Roermond

Plaats: Roermond

Datum: 02-07-2025

Volgens de wet op de medezeggenschap (WMS toepassing op huidig schooljaar)

- verleent de oudergeleding van de Medezeggenschapsraad instemming X
- verleent de personeelsgeleding van de Medezeggenschapsraad instemming O
- verleent de hele Medezeggenschapsraad instemming O
- brengt de hele Medezeggenschapsraad positief advies uit O

Opmerkingen:

Handtekening:

Directeur.

Matty Beckers

Namens de MR,

Voorzitter: *Esmi v. Montfort-mans*
(Personeelsgeleding).

Esmi van Montfort-Mans